

# Pioneer

Руководство Пользователя



Кофеварка рожковая  
с капучинатором  
**SCA055**



## ***Уважаемый покупатель!***

Благодарим Вас за выбор продукции, выпускаемой под торговой маркой **PIONEER**. Мы рады предложить вам изделия, разработанные и изготовленные в соответствии с высокими требованиями к качеству, функциональности и дизайну. Мы уверены, что вы будете довольны приобретением изделия нашей фирмы.

Перед началом эксплуатации прибора внимательно прочитайте данное руководство, в котором содержится важная информация, касающаяся вашей безопасности, а также рекомендации по правильному использованию прибора и уходу за ним.

Позаботьтесь о сохранности настоящего Руководства, используйте его в качестве справочного материала при дальнейшем использовании прибора.

### ***ПРИМЕЧАНИЕ:***

*Все изображения в данном руководстве приведены в качестве примеров, реальное изделие может отличаться от изображения.*

## СОДЕРЖАНИЕ

НАЗНАЧЕНИЕ .....	5
МЕРЫ БЕЗОПАСНОСТИ И ПРЕДОСТОРОЖНОСТИ .....	5
ГАРАНТИЙНЫЕ ОБЯЗАТЕЛЬСТВА .....	7
КОМПЛЕКТАЦИЯ.....	7
УСТРОЙСТВО ПРИБОРА .....	8
КНОПКИ ПАНЕЛИ УПРАВЛЕНИЯ И ИХ ФУНКЦИИ .....	8
УСТАНОВКА И СНЯТИЕ РОЖКА.....	8
УСТАНОВКА И СНЯТИЕ КОНТЕЙНЕРА ДЛЯ МОЛОКА .....	9
ПРОМЫВКА ПЕРЕД ПЕРВЫМ ИСПОЛЬЗОВАНИЕМ .....	9
ВКЛЮЧЕНИЕ И ВЫКЛЮЧЕНИЕ КОФЕВАРКИ.....	10
ВЫБОР КОФЕ И СТЕПЕНИ ПОМОЛА .....	11
ПРИГОТОВЛЕНИЕ ЭСПРЕССО .....	11
ПРИГОТОВЛЕНИЕ КАПУЧИНО.....	12
ПРИГОТОВЛЕНИЕ ВСПЕНЕННОГО МОЛОКА .....	13
ЧИСТКА ПРИБОРА.....	14
УДАЛЕНИЕ НАКИПИ .....	15
ОЧИСТКА .....	16
УСТРАНЕНИЕ НЕИСПРАВНОСТЕЙ .....	17
ТРАНСПОРТИРОВКА И ХРАНЕНИЕ .....	20
БЕЗОПАСНАЯ УТИЛИЗАЦИЯ .....	20
ТЕХНИЧЕСКИЕ ХАРАКТЕРИСТИКИ .....	20
ИНФОРМАЦИЯ О СЕРТИФИКАТЕ СООТВЕТСТВИЯ .....	21
СЕРВИСНОЕ ОБСЛУЖИВАНИЕ.....	21

## НАЗНАЧЕНИЕ

Рожковая кофеварка предназначена для приготовления кофе из молотых кофейных зерен и вспенивания молока. Для приготовления кофе “Экспрессо”, “Капучино”.

Кофеварка разработана исключительно для бытового применения и должна быть использована строго по назначению. Кофеварка **не предназначена** для промышленного и коммерческого применения, а также для использования:

- в кухонных зонах для персонала в магазинах, офисах и прочих производственных помещениях;
- в фермерских домах;
- в гостиницах, отелях, пансионатах и других местах проживания;
- в сдаваемых в аренду комнатах;
- в ресторанах, барах, кафе, предприятиях общественного питания.

***Изготовитель не несет ответственности за любые последствия, возникшие в результате использования аппарата не по назначению.***

## МЕРЫ БЕЗОПАСНОСТИ И ПРЕДОСТОРОЖНОСТИ

Соблюдайте следующие рекомендации по безопасности использования прибора:

- Перед использованием прибора убедитесь, что характеристики вашей электросети соответствуют указанным на маркировке изделия.
- Кофеварка должна быть заземлена. В данном приборе используется заземляющий сетевой провод и вилка

с заземляющим контактом. Вилка подсоединяется к розетке, которая должна быть правильно заземлена.

- Если вы не можете подключить прибор к соответствующей розетке, обратитесь к специалисту. Не пытайтесь самостоятельно переделать вилку или розетку.
- Розетка должна находиться в непосредственной близости от кофеварки, чтобы в случае необходимости можно было немедленно отключить прибор от электросети.
- При подключении прибора к электросети не рекомендуется использовать удлинитель, однако если это необходимо, убедитесь, что удлинитель рассчитан на потребляемую мощность прибора и обеспечивает надежное заземление.
- При подключении устройства к электрической сети не используйте переходники.
- Для дополнительной защиты в цепи питания целесообразно установить устройство защитного отключения (УЗО) с номинальным током срабатывания, не превышающим 30 мА. Для правильной установки УЗО обратитесь к специалисту.
- Рекомендуется регулярно чистить вилку питания от пыли, т.к. скопление пыли может привести к накоплению конденсата и последующему замыканию
- При подключении к электросети и во время работы запрещается прикасаться к вилке и шнуру питания мокрыми руками.
- Перед подключением к электросети и отключением от нее отключите

все рабочие режимы выключателями на корпусе.

- При отключении прибора от электросети не тяните за шнур или корпус прибора, беритесь только за вилку шнура питания.
- Следите за тем, чтобы электрошнур не перекручивался, не перегибался, не пережимался, не соприкасался с острыми предметами, углами и кромками мебели или горячими поверхностями.
- Не допускайте повреждения изоляции сетевого шнура. Не допускайте, чтобы шнур питания свисал с края стола. Дети или домашние животные могут потянуть за шнур и опрокинуть на себя емкость с горячим напитком.
- Запрещается использовать неисправный прибор, в том числе с поврежденным сетевым шнуром, вилкой или неправильно функционирующий.
- Если кофеварка неисправна, не пытайтесь отремонтировать ее самостоятельно. Запрещается разбирать, вносить изменения в конструкцию или ремонтировать прибор самостоятельно.
- В случае возникновения неисправностей следует обращаться в авторизованные сервисные центры. Неквалифицированный ремонт снимает прибор с гарантийного обслуживания.
- Во избежание поражения электрическим током запрещается использовать прибор в помещениях с высокой влажностью (например, в ванной комнате, в сырых подвальных помещениях), в непосредственной близости от душа, ванны, умывальника, кухонной раковины, бассейна, других емкостей с водой или источников влаги.
- Запрещается погружать сетевой шнур, вилку, само устройство в воду или другую жидкость или разбрызгивать на них жидкость.
- Не используйте прибор на открытом воздухе.
- Не подвергайте прибор воздействию температур ниже 0°C. Производитель не несет ответственность за повреждения, вызванные воздействием отрицательных температур.
- Устройство должно устойчиво стоять на сухой, ровной, горизонтальной поверхности.
- Не ставьте прибор рядом с источниками тепла (электрической или газовой плитой, отопительными приборами, каминами), не ставьте его на плиту или в духовку.
- Запрещается использовать аксессуары, не входящие в комплектацию прибора.
- Выключайте устройство из сети тогда, когда оно не используется, а также во время сборки или разборки.
- Перед чисткой отключите прибор от электросети и дайте ему остыть.
- Для приготовления кофе следует использовать свежую чистую питьевую воду комнатной температуры. Если
- Запрещается использовать водопроводную воду из-под крана, используйте фильтрованную или питьевую бутилированную воду. Запрещается заливать в резервуар для воды дистиллированную, газированную или минеральную воду, любые другие напитки или жидкости.
- Запрещается наполнять резервуар кофеварки горячей водой.

- Запрещается включать кофеварку, если в резервуаре нет воды.
- Запрещается отсоединять рожок во время приготовления кофе. Дождитесь окончания процесса и подождите еще не менее 10 секунд.
- При отсоединении рожка будьте осторожны, чтобы не обжечься, поскольку металлические части очень горячие во время приготовления и сразу после окончания. Берите рожок только за ручку.
- Во время работы прибор может сильно нагреваться. Не прикасайтесь к горячим поверхностям прибора, чтобы избежать ожогов. При необходимости используйте прихватки или рукавицы.
- Приготовленный кофе очень горячий. Будьте осторожны, чтобы не пролить горячий кофе и не обжечься.
- Во время приготовления напитков будьте внимательны, чтобы не обжечься горячим паром.
- Не следует устанавливать кофеварку вблизи от стен и мебели. Выходящий пар и тепло могут вызвать их обесцвечивание и деформацию покрытия.
- Запрещается оставлять работающий прибор без присмотра.
- Храните прибор в недоступном для детей месте. Не позволяйте детям использовать прибор без вашего присмотра. Не разрешайте детям играть с прибором.
- Данный прибор не предназначен для использования людьми с ограниченными физическими, сенсорными или умственными возможностями (включая детей), а также людьми, не имеющими достаточных знаний и опыта работы с электронными

приборами, если за ними не присматривают лица, ответственные за их безопасность.

## **ВНИМАНИЕ**

- **Несоблюдение мер предосторожности и безопасности может привести к неисправности прибора, травмам, ожогам, поражению электрическим током, короткому замыканию или пожару.**
- **Производитель не несет ответственности за любые последствия, возникшие вследствие неправильного использования прибора, использования его не по назначению или несоблюдения мер предосторожности и безопасности.**

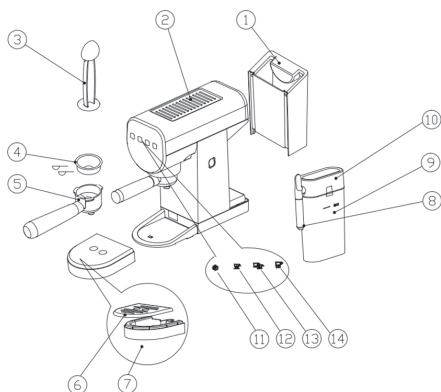
## **ГАРАНТИЙНЫЕ ОБЯЗАТЕЛЬСТВА**

- Условия гарантийного обслуживания приведены в Гарантийном талоне, входящем в комплект поставки изделия.
- Условия гарантийного обслуживания могут ограничить Изделие в бесплатном гарантийном обслуживании при несоблюдении правил, изложенных в инструкции по эксплуатации.

## **КОМПЛЕКТАЦИЯ**

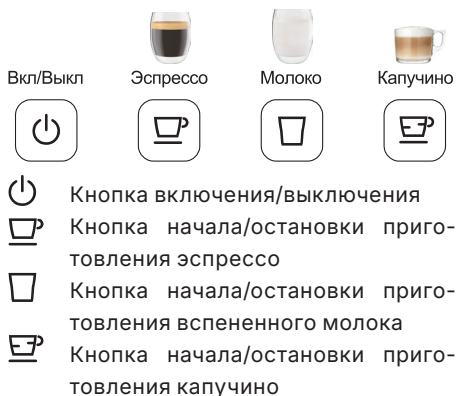
- Кофеварка в сборе
- Контейнер для молока с крышкой
- Мерная ложка с темпером для трамбовки кофе
- Металлическая чашка фильтра («рожок») с сетчатым фильтром на две чашки
- Гарантийный талон
- Инструкция

## УСТРОЙСТВО ПРИБОРА



1. Резервуар для воды
2. Платформа для подогрева чашек
3. Мерная ложка с темпером для трамбовки кофе
4. Металлический сетчатый фильтр на две чашки
5. Чашка фильтра («рожок»)
6. Крышка лотка для сбора капель
7. Лоток для сбора капель
8. Трубка подачи вспененного молока
9. Контейнер для молока
10. Крышка контейнера для молока
11. Кнопка включения/выключения прибора
12. Кнопка начала/остановки приготовления эспрессо
13. Кнопка начала/остановки вспенивания молока
14. Кнопка начала/остановки приготовления капучино

## КНОПКИ ПАНЕЛИ УПРАВЛЕНИЯ И ИХ ФУНКЦИИ



## УСТАНОВКА И СНЯТИЕ РОЖКА

### Установка рожка

- Установите фильтр в рожок и насыпьте в него кофе мерной ложкой.
- **ПРИМЕЧАНИЕ!** Во время промывки и очистки от накипи, кофе насыпать не следует!

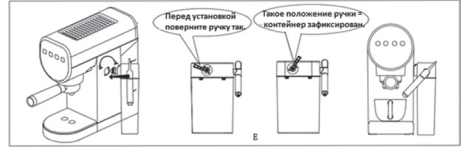


- Выровняйте рожок относительно паза под посадочным гнездом кофеварки, а затем вставьте рожок в кофеварку под углом 45 градусов со стороны, обозначенной «Unlock».
- Закрепите рожок, повернув его против часовой стрелки в положение, обозначенное «Lock».

- Ручка рожка должна быть перпендикулярна корпусу или немного повернута вправо.

## Снятие рожка

- Чтобы отсоединить рожок, возьмитесь за ручку и поверните ее влево в сторону отметки «Unlock».



- Возьмите контейнер для молока с крышкой обеими руками и задвиньте на посадочное место, как показано на рисунке. Если контейнер правильно установлен, кофеварка подаст звуковой сигнал.

## УСТАНОВКА И СНЯТИЕ КОНТЕЙНЕРА ДЛЯ МОЛОКА

### Снятие контейнера для молока

- Чтобы снять контейнер для молока, ручку фиксации контейнера поверните влево и, взявшись обеими руками за контейнер и крышку, снимите его с кофеварки по направлению от кофеварки, в противоположном направлении.
- Если снять контейнер для молока, когда кофеварка включена, то подсветка кнопок приготовления капучино и вспененного молока погаснет, т.к. данные функции станут в это время недоступны.

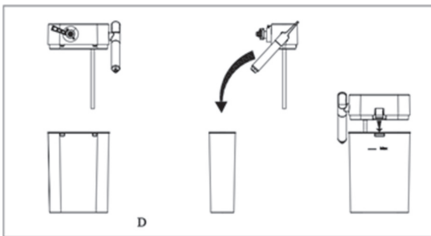
### ВНИМАНИЕ

**Запрещается снимать и ставить контейнер с молоком во время работы. Дождитесь окончания работы, выключите кофеварку, дайте немного остыть.**

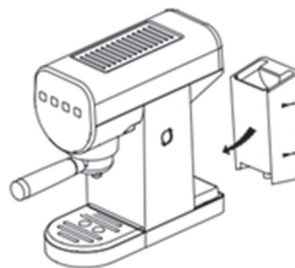
### ПРОМЫВКА ПЕРЕД ПЕРВЫМ ИСПОЛЬЗОВАНИЕМ

1. Перед первым использованием рекомендуется протереть все поверхности корпуса прибора, а также вымыть с мягким моющим средством все съемные детали, тщательно сполоснуть и вытереть насухо.




### Установка



- Наполните контейнер для молока холодным свежим молоком температурой 5-10°C и закройте крышку.



2. После этого снимите резервуар для воды и наполните его чистой фильтрованной водой до максимальной

- отметки. Установите резервуар об- ратно на корпус кофеварки.
3. Подключите вилку питания к элек- трической розетке. После этого ко- феварка подаст один звуковой сиг- нал, а подсветка всех четырех кнопок управления мигнет 3 раза.
  4. Снимите контейнер для молока и на- полните его чистой водой до макси- мальной отметки. Установите кон- тейнер обратно на корпус кофеварки. Кофеварка должна подать звуковой сигнал, означающий, что контейнер правильно установлен.
  5. Включите кофеварку кнопкой вклю- чения/выключения , чтобы кофе- варка начала разогреваться. Во вре- мя разогрева подсветка всех кнопок управления будет мигать. Когда ко- феварка разогреется, она подаст два звуковых сигнала, подсветка кнопок управления начнет гореть постоянно.
  6. Не насыпая кофе, установите фильтр в рожок и закрепите на кофеварке.
  7. Установите на решетку под бойлером емкость объемом не менее 500 мл, куда будет сливаться вода.
  8. Убедитесь, что трубка подачи вспе- ненного молока направлена в ем- кость под диспенсером.
  9. Нажмите кнопку приготовления вспененного молока , чтобы вода попала в пустую помпу при первом включении. Повторяйте примерно 30 секунд, пока из трубки не потечет вода. Повторите весь этот шаг еще 5 раз.
  10. Убедитесь, что емкость для воды стоит под рожком, и нажмите кнопку приготовления эспрессо , чтобы начать промывку.


11. Вода начнет выкачиваться из резервуара для воды через рожок в чашку или другую емкость.
12. Когда подача воды остановится, слейте воду из емкости.
13. Теперь вы можете пользоваться кофеваркой.

#### **ПРИМЕЧАНИЕ:**

*Первый раз во время прокачки воды кофеварка может издавать достаточно сильный шум, что не является неисправностью, т.к. это вызвано воздушной пробкой внутри прибора. После попадания воды в помпу, приблизительно через 20 секунд, шум должен прекратиться.*

## **ВКЛЮЧЕНИЕ И ВЫКЛЮЧЕНИЕ КОФЕВАРКИ**


### **Начало работы**

- Подключите вилку питания кофеварки к электрической розетке.
- Нажмите кнопку включения/выключения , чтобы включить кофеварку.
- После включения кофеварка пере- йдет в режим самопроверки и, если все нормально, далее она начнет разогреваться.
- Во время разогрева индикация кно- пок панели управления будет мигать.
- Когда индикация кнопок управления начнет гореть постоянно, кофеварка будет готова к работе.

#### **ПРИМЕЧАНИЕ:**

*Если контейнер для молока не уста- новлен или установлен неправильно, индикация кнопок приготовления ка- пучино и молока загораться не будет. Данные режимы приготовления будут недоступны.*

## Окончание работы


- Нажмите кнопку включения/выключения  , чтобы выключить кофеварку.
- При отсутствии нажатий на кнопки управления кофеварки в течение 30 минут она автоматически переходит в режим ожидания, при этом индикация кнопок, кроме кнопки включения/выключения, гаснет в целях экономии электроэнергии.
- Нажмите кнопку включения/выключения, чтобы вернуть кофеварку в рабочий режим.
- Если вы не планируете пользоваться кофеваркой, выключите кофеварку и отсоедините вилку питания от розетки.


## ВЫБОР КОФЕ И СТЕПЕНИ ПОМОЛА

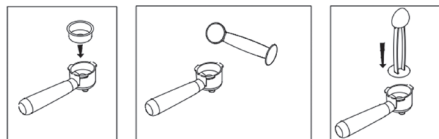
- Рекомендуется использовать свежемолотый кофе темной обжарки.
- Очень хорошо для приготовления в кофеварке подходит кофе французской или итальянской обжарки.
- После вскрытия упаковки молотого кофе его аромат сохраняется 7-8 дней, если хранить его в плотно закрытом контейнере в прохладном темном месте.
- Не рекомендуется хранить молотый кофе в холодильнике или морозильной камере.
- Кофейные зерна рекомендуется перемалывать непосредственно перед приготовлением.
- После вскрытия упаковки с кофейными зернами они сохраняют свой аромат в течение 4 недель, если хранить их в плотно закрытом контейнере.

- Очень большое значение при приготовлении эспрессо имеет степень помола.
- Рекомендуется умеренно-средний помол, после перемалывания кофе должен быть похож на столовую соль.
- Если помол будет слишком мелкий, когда кофе больше похож на муку, то после утрямбовки в рожке вода через него не сможет нормально протекать под давлением.
- Если помол будет слишком крупный, то вода будет протекать через кофе в рожке слишком быстро, в результате напиток не получится достаточно крепким и ароматным.



## ПРИГОТОВЛЕНИЕ ЭСПРЕССО

1. Снимите резервуар для воды, откройте крышку и наполните его чистой водой до максимальной отметки. Установите резервуар обратно на корпус кофеварки и закройте крышкой.
2. Подключите вилку питания кофеварки к электрической розетке.
3. Нажмите кнопку включения/выключения  , чтобы кофеварка начала разогреваться.
4. Когда подсветка кнопок управления начнет гореть постоянно, кофеварка будет готова к работе.
5. Перед приготовлением эспрессо рекомендуется предварительно разогреть рожок, фильтр и чашку, в этом случае качество и вкус будет лучше. Для этого насыпая кофе, установите фильтр в рожок и закрепите рожок на кофеварке. Поставьте одну чашку для эспрессо под рожок и нажмите

кнопку приготовления эспрессо . Если вы собираетесь готовить не одну чашку, то остальные чашки поставьте на платформу для подогрева чашек. Когда подача воды остановится, слейте воду из чашки.



F

- Отсоедините рожок, повернув его влево. Насыпьте внутрь сетчатого фильтра кофе мерной ложкой (16-18 г). Рекомендуется средний помол: не слишком крупный и не слишком мелкий. Одна мерная ложка рассчитана на одну стандартную чашку кофе. Утрамбуйте кофе в фильтре с помощью темперы. Убедитесь, что на краях рожка нет кофе, при необходимости уберите его.
- Закрепите рожок с кофе на кофеварке.
- Установите на решетку под рожком чашку для эспрессо.
- Нажмите кнопку приготовления эспрессо , чтобы начать приготовление эспрессо.
- Если потребуется остановить приготовление эспрессо до того, как процесс должен остановиться автоматически, нажмите кнопку приготовления эспрессо  еще раз.
- Отсоедините рожок, повернув его по часовой стрелке, выбросьте кофейную гущу из фильтра, вымойте фильтр.

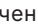
## ПРИМЕЧАНИЕ:


Вкус и аромат эспрессо зависят от многих факторов, в частности сорта, обжарки, свежести кофейных бобов, степени помола и утрамбовки, количества кофе на чашку. Экспериментируйте с вышеприведенными факторами, чтобы получить наилучший вкус и аромат.


## ВНИМАНИЕ:


- Не оставляйте кофеварку без присмотра во время приготовления кофе. В процессе варки кофе может потребоваться ваше участие.**
- Следите, чтобы во время приготовления кофе в резервуаре была вода.**
- Для приготовления более горячего кофе первую чашку рекомендуется приготовить без кофе, слить воду, на второй чашке насыпать молотый кофе и приготовить напиток.**

## ПРИГОТОВЛЕНИЕ КАПУЧИНО

- Снимите резервуар для воды, откройте крышку и наполните его чистой водой до максимальной отметки. Установите резервуар обратно на корпус кофеварки и закройте крышкой.
- Подключите вилку питания кофеварки к электрической розетке.
- Нажмите кнопку включения/выключения , чтобы кофеварка начала разогреваться.
- Когда подсветка кнопок управления начнет гореть постоянно, кофеварка будет готова к работе.
- Перед приготовлением эспрессо рекомендуется предварительно разогреть рожок, фильтр и чашку, в этом случае качество и вкус будет лучше.

Для этого не насыпая кофе, установите фильтр в рожок и закрепите рожок на кофеварке. Поставьте одну чашку для эспрессо под рожок и нажмите кнопку приготовления эспрессо . Если вы собираетесь готовить не одну чашку, то остальные чашки поставьте на платформу для подогрева чашек. Когда подача воды остановится, слейте воду из чашки.

- Отсоедините рожок, повернув его влево. Насыпьте внутрь сетчатого фильтра на одну или две чашки молотый кофе мерной ложкой. Рекомендуется средний помол: не слишком крупный и не слишком мелкий. Одна мерная ложка рассчитана на одну стандартную чашку кофе. Утрамбуйте кофе в фильтре с помощью темперы. Убедитесь, что на краях рожка нет кофе, при необходимости уберите его.
- Закрепите рожок с кофе на кофеварке.
- Установите на решетку под рожком чашку для капучино.
- Налейте в контейнер для молока холодное молоко температурой около 5°C. Установите контейнер обратно на корпус кофеварки. Поверните ручку фиксации контейнера для молока, кофеварка должна подать звуковой сигнал (см. раздел «Установка и снятие контейнера для молока»).
- Отрегулируйте положение трубки так, чтобы она была направлена в чашку под диспенсером.
- Нажмите кнопку приготовления капучино , чтобы начать приготовление капучино.
- Если потребуется остановить приготовление напитка до того, как процесс должен остановиться

автоматически, нажмите кнопку приготовления капучино  еще раз.

- По окончании приготовления кофе коснитесь кнопки включения/выключения, чтобы выключить кофеварку.
- Отсоедините рожок, повернув его по часовой стрелке, выбросьте кофейную гущу из фильтра.
- Подождите, пока все детали остынут, и промойте их под краном.
- Оставшееся молоко можно в контейнере для молока поставить в холодильник, чтобы его можно было использовать для приготовления капучино или латте позже.



## **ВНИМАНИЕ:**

- Сразу после приготовления капучино проведите чистку трубки капучинатора.**
- Если после приготовления капучино вам нужно приготовить еще одну порцию капучино, рекомендуется сделать небольшой перерыв, чтобы дать немного остыть бойлеру, т.к. он очень горячий.**
- Если капучино нужен немедленно, сначала нажмите кнопку приготовления эспрессо, чтобы выпустить немного горячей воды из бойлера.**
- Не оставляйте кофеварку без присмотра во время приготовления кофе. В процессе варки кофе может потребоваться ваше участие.**
- Следите, чтобы во время приготовления кофе в резервуаре была вода.**

## **ПРИГОТОВЛЕНИЕ ВСПЕНЕННОГО МОЛОКА**

При желании вы можете добавить вспененное молоко в уже готовый напиток

или приготовить отдельно вспененное молоко.

1. Убедитесь, что в контейнере для молока достаточно холодного молока.
2. Установите на решетку под рожком чашку с напитком или пустую чашку.
3. Отрегулируйте положение трубки так, чтобы она была направлена в чашку под диспенсером.
4. Нажмите кнопку приготовления вспененного молока  , чтобы начать приготовление вспененного молока.
5. Если потребуется остановить приготовление до того, как процесс должен остановиться автоматически, нажмите кнопку приготовления вспененного молока  еще раз.
6. Оставшееся молоко можно прямо в контейнере для молока поставить в холодильник, чтобы его можно было использовать позже.

## ЧИСТКА ПРИБОРА

Чистку прибора следует проводить после каждого использования.

### ВНИМАНИЕ:



**Детали кофеварки запрещается мыть в посудомоечной машине.**

### Чистка бойлера, рожка и фильтра

1. После окончания работы выключите кофеварку и дайте ей полностью остыть.
2. Отсоедините рожок, повернув его влево, выбросьте кофейную гущу из фильтра. Вымойте рожок и фильтр

под краном с применением мягкого моющего средства, сполосните и вытрите насухо. Если фильтр засорился молотым кофе почистите его щеточкой с тонкой щетиной или опустите фильтр в кипящую воду на 10 минут, а затем сполосните под краном. Также для устранения засора фильтра можно использовать иглу.

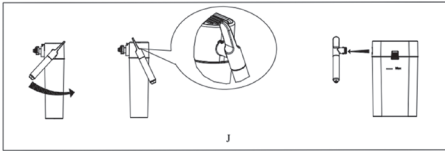
3. Протрите нижнюю часть бойлера влажной тканью или щеткой, чтобы убрать остатки молотого кофе.
4. Установите рожок с фильтром и без кофе на бойлер.
5. Под рожок поставьте большую емкость.
6. Включите кофеварку. Нажмите кнопку приготовления одной чашки эспрессо и дождитесь окончания программы.

### Чистка контейнера для молока и трубок для молока

- Чистку контейнера для молока и трубок следует обязательно выполнять каждый раз после приготовления напитков с молоком.
- Во избежание ожогов перед чисткой трубки подачи молока дайте ей остыть.
- Снимите контейнер для молока с кофеварки. Откройте крышку контейнера. Перелейте молоко в другую емкость и вымойте контейнер и трубки водой со средством для мытья посуды, затем сполосните и вытрите или дайте высохнуть. Во избежание появления царапин не используйте абразивные средства или жесткие щетки для очистки контейнера.

## ПРИМЕЧАНИЕ:

Рекомендуется для промывки молочной системы налить вместо молока теплой воды в емкость около 40-50 градусов и поставить кофеварку на приготовление молочной пенки, без кофе и без молока до полной очистки.



- Потяните за трубку подачи для молока, чтобы ее отсоединить. Вымойте трубку под краном.

## ПРИМЕЧАНИЕ

- Не оставляете молоко в ёмкости при комнатной температуре на длительное хранение.
- После применения всегда убирайте ёмкость в холодильник и/или промойте систему подачи молока.
- Необходимо своевременно производить очистку прибора, удалять накипь (производить декальцинацию) из внутренних элементов изделия.
- Неправильное или несвоевременное выполнение процедур очистки может привести к неисправности изделия
- Неисправности, вызванные несоблюдением своевременной очистки/ промывки прибора, лишают изделие гарантийного обслуживания.

## Чистка резервуара для воды

1. Снимите резервуар и слейте остатки воды в раковину. Не рекомендуется оставлять воду в резервуаре

во время перерывов в использовании прибора.

2. Вымойте резервуар под краном с применением средства для мытья посуды. Сполосните и вытрите или дайте высохнуть естественным путем.

## Чистка корпуса

1. Протрите корпус кофеварки слегка влажной тканью. Во избежание появления царапин запрещается использовать абразивные средства и жесткие щетки для очистки корпуса.
2. Запрещается мыть корпус прибора под краном или погружать его в воду.
3. На время хранения прибора рожок не следует закреплять на бойлере, т.к. это может сократить срок службы уплотнителя между бойлером и рожком.

## УДАЛЕНИЕ НАКИПИ

- Чтобы кофеварка могла эффективно работать, все ее внутренние трубки сохранялись чистыми, а вкус и аромат кофе был на высоте, следует регулярно проводить очистку прибора от накипи.
- Если для приготовления кофе используется мягкая отфильтрованная вода очистку от накипи следует проводить примерно через каждые 100 циклов работы, а если используется жесткая водопроводная вода – примерно через каждые 50 циклов.
- Когда накипь накапливается, то увеличивается время приготовления эспрессо или увеличивается образование пара, также вы можете заметить белые отложения на бойлере – это

также служит сигналом о необходимости провести очистку от накипи.

### **ОЧИСТКА**

1. Для очистки от накипи заполните резервуар для воды раствором средства для удаления накипи в чистой воде. Необходимая концентрация средства указана на упаковке или в инструкции по эксплуатации средства от накипи.
2. Установите пустой рожок без фильтра в кофеварку.
3. Поставьте под рожок емкость достаточного объема для сбора отработанной воды.
4. Включите кофеварку и подождите, когда она разогреется.
5. Нажмите кнопку приготовления кофе, чтобы начать очистку от накипи.
6. Отработанная вода начнет выкачиваться из резервуара и поступать в емкость под рожком.
7. Когда вода прекратит стекать в емкость, повторно нажимайте кнопку приготовления кофе, чтобы израсходовать всю воду со средством для накипи в резервуаре для воды.
8. Когда вода со средством для накипи закончится в резервуаре, прополощите резервуар, заполните его чистой прохладной водой и выполните промывку (повторив шаги 5-7), чтобы удалить из кофеварки остатки средства от накипи.
9. Повторите шаг 8 до полной очистки кофеварки от остатков средства очистки от накипи.

## УСТРАНЕНИЕ НЕИСПРАВНОСТЕЙ

При возникновении неисправности воспользуйтесь рекомендациями в таблице ниже. Если неисправность не устраняется, не пытайтесь самостоятельно ремонтировать прибор, а обратитесь в авторизованный сервисный центр.

Неисправности	Возможные причины	Способы устранения
Кофеварка не работает.	Не подключено питание.	Убедитесь, что вилка питания подключена к розетке, контакт плотный и розетка исправна.
	Кофеварка выключена.	Включите кофеварку, нажав на кнопку включения/выключения, должна начать мигать подсветка кнопок управления.
Не начинается приготовление кофе.	Нет воды в резервуаре для воды.	Налейте воду в резервуар для воды.
	Резервуар для воды неправильно установлен.	Правильно установите резервуар для воды.
	Слишком много кофе в рожке.	Насыпайте в фильтр рожка меньше кофе.
	Помпа не может прокачать воду.	Нажмите и 3 секунды удерживайте кнопку приготовления латте, чтобы запустить цикл промывки. Это поможет работе помпы.
	Фильтр засорился.	Устраните засор фильтра с помощью иголки.
Вода вытекает сбоку от фильтра.	На краю фильтра есть немного молотого кофе.	Уберите лишний кофе с края фильтра.
	Рожок неправильно или не до конца установлен.	Установите рожок правильно и до фиксации.
	Слишком много кофе в рожке.	Насыпайте меньше кофе.
	Кофе слишком мелкого помола.	Используйте кофе среднего помола.

# Руководство Пользователя

Неисправности	Возможные причины	Способы устранения
Кофе вытекает слишком быстро.	Кофе плохо утрамбован в рожке.	Лучше утрамбовывайте кофе в рожке с помощью темперы.
	Кофе слишком грубого помола.	Используйте кофе среднего помола.
	Недостаточно кофе в рожке.	Насыпайте в фильтр рожка больше кофе.
Кофе холодный.	Кофеварка не была прогрета.	Перед приготовлением первой порции разогрейте кофеварку, выполнив один цикл приготовления эспрессо с рожком, в который не насыпан кофе.
	Чашки холодные.	Разогревайте чашки на платформе для разогрева.
Кофе слишком слабый.	Кофе слишком грубого помола.	Используйте кофе среднего помола.
	Для приготовления двойного эспрессо используется фильтр на одну чашку.	Для приготовления двойного эспрессо используйте фильтр на две чашки.
	Недостаточно кофе в рожке.	Насыпайте в фильтр рожка больше кофе.
Вода вытекает со дна кофеварки.	В лотке скопилось слишком много воды.	Слейте воду и вымойте лоток. Следите, чтобы в нем не скапливалось слишком много воды.
	Резервуар для воды неправильно установлен.	Правильно установите резервуар для воды.
Металлические части варочной системы заржавели.	Использовалось средство для удаления накипи, не подходящее для кофеварки.	Используйте специальные средства для удаления накипи в кофеварках или белый уксус.
Не загорается подсветка кнопок приготовления капучино и молока.	Не установлен резервуар для молока.	Установите резервуар для молока на кофеварку.
	Резервуар для молока установлен неправильно.	Правильно установите резервуар для молока на кофеварку.
Кнопки управления одновременно мигают.	В резервуаре для воды нет воды.	Наполните резервуар для воды, затем нажмите на кнопку приготовления нужного напитка.

Неисправности	Возможные причины	Способы устранения
Молоко не вспенивается, или после вспенивания молоко не выходит из трубки капучинатора.	Нет пара.	Налейте воду в резервуар для воды.
	Молоко теплое.	Используйте холодное молоко из холодильника.
	Молоко кислое.	Используйте свежее цельное молоко.
	Трубка капучинатора засорилась.	Проведите очистку крышки контейнера для молока. В дальнейшем выполняйте очистку контейнера для молока, крышки и трубок после каждой операции вспенивания молока.
Объем молочной пенки во время приготовления капучино или латте все время разный.	Трубка подачи молочной пенки засорилась.	Выполните очистку резервуара для молока и крышки.
Кофе эспрессо имеет привкус кислоты или уксуса.	Не была проведена промывка после очистки кофеварки от накипи.	Выполняйте процедуру очистки от накипи полностью, включая последующую промывку кофеварки обычной чистой водой, как описано в разделе «Удаление накипи».
	Молотый кофе испортился из-за неправильных условий хранения.	Используйте свежий молотый кофе. Храните кофе в прохладном сухом месте. После открытия упаковки, следите, чтобы кофе хранился в герметичной таре, плотно его закрывайте. Рекомендуется хранить открытый кофе в холодильнике.
Из трубки подачи вспененного молока идет неприятный запах.	Не была проведена очистка крышки контейнера для молока, остатки вспененного молока являются причиной неприятного запаха.	Выполните очистку контейнера для молока и крышки.

## ТРАНСПОРТИРОВКА И ХРАНЕНИЕ

- Транспортировку приборов проводят всеми видами транспорта в соответствии с правилами перевозки грузов, действующими на транспорте конкретного вида.
- При перевозке прибора используйте оригинальную заводскую упаковку. Прибор должен быть надежно зафиксирован в упаковке. Оберегайте прибор от ударов и падения. Упаковка с прибором должна быть надежно зафиксирована стропами, ремнями или сеткой во избежание ее повреждений во время транспортировки.
- Транспортировка приборов должна исключать возможность непосредственного воздействия на них атмосферных осадков и агрессивных сред. Перед тем как убрать прибор на хранение проведите полную чистку и дайте высохнуть всем деталям.
- Приборы необходимо хранить в закрытом сухом и чистом помещении при температуре окружающего воздуха не ниже +5°C и не выше +40°C, с относительной влажностью не выше 80% и отсутствии в окружающей среде кислотных и других паров, отрицательно влияющих на материалы приборов.

## БЕЗОПАСНАЯ УТИЛИЗАЦИЯ



Ваше устройство спроектировано и изготовлено из высококачественных материалов и компонентов, которые можно утилизировать и использовать повторно.

Если товар имеет символ с зачеркнутым мусорным ящиком на колесах, это означает, что товар соответствует Европейской директиве 2002/96/ЕС.

Ознакомьтесь с местной системой раздельного сбора электрических и электронных товаров. Соблюдайте местные правила.

Утилизируйте старые устройства отдельно от бытовых отходов.

Правильная утилизация вашего товара позволит предотвратить возможные отрицательные последствия для окружающей среды и человеческого здоровья.

## ТЕХНИЧЕСКИЕ ХАРАКТЕРИСТИКИ

Напряжение сети: ~220-240 В, 50 Гц

Потребляемая мощность: 1350 Вт

Максимальное давление помпы: 20 бар

Объем резервуара для воды: 900 мл

Объем контейнера для молока: 400 мл

Габаритные размеры: 290\*184\*297 мм

Вес прибора: 3,46 кг

Класс электробезопасности: I класс

### ПРИМЕЧАНИЕ:

*Производитель оставляет за собой право на внесение изменений в конструкцию, дизайн и комплектацию прибора без дополнительного уведомления об этих изменениях.*

## ИНФОРМАЦИЯ О СЕРТИФИКАТЕ СООТВЕТСТВИЯ

Товар сертифицирован.

Товар соответствует требованиям нормативных документов:

ТР ТС 004/2011 «О безопасности низковольтного оборудования»;

ТР ТС 020/2011 «Электромагнитная совместимость технических средств»;

ТР ТС 037/2016 «Об ограничении применения опасных веществ в изделиях электротехники и радиоэлектроники».

При отсутствии копии нового сертификата в коробке спрашивайте копию у продавца.

Полную информацию о сертификате соответствия вы можете получить у продавца или на сайте [pioneer-bt.ru](http://pioneer-bt.ru).



Изготовитель:

ПИОНИР ХАЙ ТЕХНОЛОДЖИ ЛИМИТЕД.

Адрес: Офис Б 21/Ф Квонг Фат Хонг здание 1, Рамсей ст, Шеунг Ван, Гонконг.

PIONEER HIGH TECHNOLOGY LIMITED.

Add: Flat B 21/F Kwong Fat Hong BLDG 1 Rumsey St, Sheung Wan, Hong Kong.

Сделано в Китае.

Импортер/организация, уполномоченная на принятие претензий на территории России:

ООО «СЕРВИС-ВИП». 144009,

Московская область, г. Электросталь,

ул. Корнеева, д. 6б, оф. 203.

\* Данные могут быть изменены в связи со сменой изготовителя, продавца, производственного филиала, импортера в РФ.

В случае изменения данных актуальная информация указывается на дополнительной наклейке, размещенной на упаковке изделия.

Дата производства указана на упаковке или изделии.

Срок службы изделия – 3 года.

Гарантийный срок – 1 год.

Гарантийное обслуживание осуществляется согласно прилагаемому гарантийному талону. Гарантийный талон и инструкция по эксплуатации являются неотъемлемыми частями данного изделия.

## СЕРВИСНОЕ ОБСЛУЖИВАНИЕ

Благодарим вас за приобретение продукции **PIONEER**. Мы рады предложить вам изделия, разработанные и изготовленные в соответствии с высокими требованиями к качеству, функциональности и дизайну. Мы уверены, что Вы будете довольны приобретением изделия от нашей фирмы. В случае если ваше изделие марки **PIONEER** будет нуждаться в техническом обслуживании, просим вас обращаться в один из авторизованных сервисных центров (далее – АСЦ). С полным списком АСЦ и их точными адресами вы можете ознакомиться на сайте [pioneer-bt.ru](http://pioneer-bt.ru).





*pioneer-bt.ru*

*Pioneer*