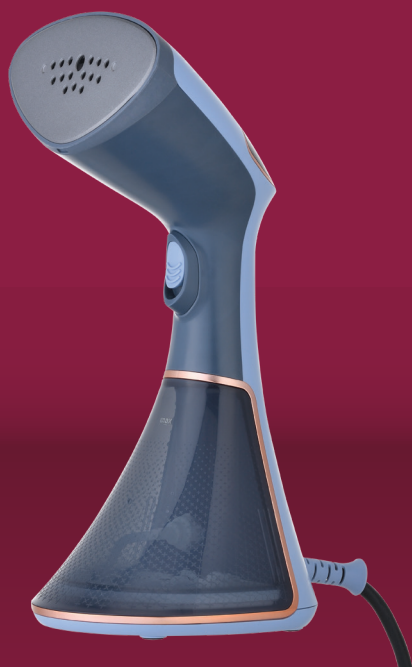


# Pioneer

Руководство Пользователя



Отпариватель ручной  
**SH120**



## **Уважаемый покупатель!**

Благодарим Вас за выбор продукции, выпускаемой под торговой маркой **PIONEER**. Мы рады предложить вам изделия, разработанные и изготовленные в соответствии с высокими требованиями к качеству, функциональности и дизайну. Мы уверены, что вы будете довольны приобретением изделия нашей фирмы.

Перед началом эксплуатации прибора внимательно прочитайте данное руководство, в котором содержится важная информация, касающаяся вашей безопасности, а также рекомендации по правильному использованию прибора и уходу за ним.

Позаботьтесь о сохранности настоящего Руководства, используйте его в качестве справочного материала при дальнейшем использовании прибора.

## **СОДЕРЖАНИЕ**

НАЗНАЧЕНИЕ .....	4
МЕРЫ ПРЕДОСТОРОЖНОСТИ И БЕЗОПАСНОСТИ .....	4
КОМПЛЕКТАЦИЯ.....	7
ЭКСПЛУАТАЦИЯ.....	8
ЧИСТКА И УХОД.....	11
УСТРАНЕНИЕ НЕИСПРАВНОСТЕЙ .....	11
ТРАНСПОРТИРОВКА И ХРАНЕНИЕ .....	12
БЕЗОПАСНАЯ УТИЛИЗАЦИЯ .....	13
ТЕХНИЧЕСКИЕ ХАРАКТЕРИСТИКИ .....	13
ИНФОРМАЦИЯ О СЕРТИФИКАТЕ СООТВЕТСТВИЯ.....	14
СЕРВИСНОЕ ОБСЛУЖИВАНИЕ.....	14

### **ПРИМЕЧАНИЕ:**

*Все изображения в данном руководстве приведены в качестве примеров, реальное изделие может отличаться от изображения.*

## НАЗНАЧЕНИЕ

Отпариватель предназначен для использования в бытовых условиях для отпаривания и разглаживания одежды, штор и других изделий из натуральных и синтетических тканей в домашних условиях. Данная модель позволяет отпаривать изделия из шелка, нейлона, ацетата, вискозы, полиэстера. Отпариватель также может применяться для шерсти, хлопка и льна, но в этом случае потребуются больше времени. Не используйте отпариватель на тканях, которые не подлежат глажению, а также на натуральной и искусственной коже.

При нажатии кнопки подачи пара отпариватель производит горячий пар, который позволяет также дезинфицировать ткани. Поскольку глажка одежды производится без использования гладильной доски, становится намного легче разгладить труднодоступные участки одежды. По своей функциональности он не только не уступает, но и во многом превосходит обычные утюги, а благодаря малому размеру, отпариватель удобно брать с собой в путешествия.

Отпариватель не предназначен для промышленного и коммерческого применения.

Запрещается использование отпаривателя в прачечных, ателье, швейных цехах и других подобных заведениях.

***Промышленное, коммерческое или любое другое нецелевое использование отпаривателя, а также его применение для нагрева и испарения любых других жидкостей будет считаться нарушением условий надлежащей эксплуатации изделия. В этих случаях исключаются какие-либо претензии по гарантии.***

***Производитель не несет ответственности за любые повреждения и ущерб, возникшие в результате использования аппарата не по назначению или с нарушением правил эксплуатации.***

## МЕРЫ ПРЕДОСТОРОЖНОСТИ И БЕЗОПАСНОСТИ

Отпариватель разработан исключительно для бытового применения внутри помещений и должен быть использован строго по назначению. Прибор не предназначен для использования вне помещений.

Перед началом эксплуатации полностью прочитайте данный раздел и следуйте всем инструкциям во время эксплуатации отпаривателя.

- Достаньте прибор из упаковки и убедитесь, что упаковочные материалы находятся дальше от детей.
- Убедитесь, что характеристики вашей электросети соответствуют указанным на маркировке изделия.
- Отпариватель должен быть заземлен. В данном приборе используется заземляющий сетевой провод и вилка с заземляющим контактом. Вилка подсоединяется к розетке, которая должна быть установлена и заземлена соответствующим образом. Если вы не можете подключить прибор к заземленной розетке, обратитесь к специалисту-электрику. Не пытайтесь самостоятельно переделать вилку или розетку.
- Розетка должна находиться в непосредственной близости от отпаривателя, чтобы в случае необходимости

- можно было немедленно отключить прибор от электросети.
- Чтобы избежать перегрузки цепи питания, не подключайте отпариватель к электросети одновременно с приборами большой мощности.
  - Подключайте отпариватель к индивидуальной розетке с заземлением, рассчитанной на ток не менее 10 А.
  - При подключении прибора к электросети не рекомендуется использовать удлинитель, однако если это необходимо, убедитесь, что удлинитель рассчитан на ток не менее 10 А и **обеспечивает надежное заземление** подключаемого прибора.
  - При подключении устройства к электрической сети не используйте переходники.
  - Для дополнительной защиты в цепи питания целесообразно установить устройство защитного отключения (УЗО) с номинальным током срабатывания, не превышающим 30 мА. Для правильной установки УЗО обратитесь к специалисту.
  - Рекомендуется регулярно чистить вилку питания от пыли, т.к. скопление пыли может привести к возникновению конденсата и последующему замыканию.
  - Любая ошибка при подключении прибора может привести к возникновению неисправностей, которые в этом случае не покрываются гарантией.
  - Подключайте прибор к электросети только когда он полностью собран.
  - Выключайте устройство из сети тогда, когда оно не используется, а также во время сборки, разборки, установки аксессуаров, добавления воды или чистки.
  - Перед тем как подключить вилку питания к электросети или, наоборот, отключить ее, убедитесь, что отпариватель выключен переключателем на корпусе.
  - При отключении прибора от электросети не тяните за шнур или сам отпариватель, беритесь за вилку шнура электропитания.
  - При подключении к электросети и во время работы запрещается прикасаться к вилке и шнуру питания мокрыми руками.
  - Следите за тем, чтобы электрошнур не перекручивался и не перегибался, не передавливался, не соприкасался с острыми предметами, углами и кромками мебели или горячими поверхностями. Не допускайте повреждения изоляции сетевого шнура.
  - Во время работы прибора шнур питания должен быть полностью размотан.
  - Перед каждым включением убедитесь, что отпариватель исправен и не имеет повреждений.
  - Запрещается использовать прибор, если из него вытекает вода, он падал или имеет признаки повреждений.
  - Запрещается использовать неисправный прибор, в том числе с поврежденным сетевым шнуром или вилкой. Если прибор неисправен, в т.ч. поврежден сетевой шнур, для ремонта обращайтесь в авторизованный сервисный центр.
  - Во избежание поражения электрическим током запрещается использовать прибор в помещениях с высокой влажностью (например, в ванной комнате, в сырых подвальных помещениях), в непосредственной

- близости от душа, ванны, умывальника, других емкостей с водой или источников влаги, или работать с прибором мокрыми руками.
- Не используйте прибор на улице.
- Запрещается погружать сетевой шнур, вилку или корпус прибора в воду или другую жидкость. Запрещается мыть прибор водой или разбрызгивать на него воду. Недопустимо попадание воды и других жидкостей внутрь корпуса прибора.
- Ставьте отпариватель на ровную устойчивую горизонтальную поверхность. Запрещается во время работы ставить отпариватель на скамейку, табуретку, стул или другую неустойчивую опору.
- Выбирайте место для эксплуатации отпаривателя на расстоянии не менее 20 см от стен и мебели, в противном случае работа отпаривателя может привести к их деформации или обесцвечиванию.
- Бережно обращайтесь с отпаривателем, не ударяйте, не роняйте и не бросайте его.
- Во время работы прибор вырабатывает горячий пар, который может привести к ожогам. Будьте осторожны во время работы, не прикасайтесь к нагревающимся частям отпаривателя и насадкам и не допускайте контакта рук или других частей тела с горячим паром или горячей водой.
- Следите, чтобы во время работы пар мог выходить свободно.
- Избегайте любого контакта работающего прибора с кожей, волосами, лицом, глазами.
- Запрещается оставлять работающий прибор без присмотра.
- ЗАПРЕЩАЕТСЯ ОТПАРИВАТЬ ОДЕЖДУ НА ЧЕЛОВЕКЕ.
- Запрещается направлять пар на людей, домашних животных, сам прибор или электрические розетки.
- Перед наполнением бачка водой необходимо снять его с прибора.
- Для наполнения резервуара используйте предварительно очищенную или кипяченую и охлажденную водопроводную воду. Если водопроводная вода слишком жесткая, рекомендуется использовать смесь водопроводной и дистиллированной воды в соотношении 1:1.
- Во избежание деформации бачка запрещается наливать в него горячую воду.
- При использовании отпаривателя запрещается добавлять в воду духи, уксус, крахмал, средства от накипи, средства для глажки и другие вещества.
- Запрещается включать отпариватель без воды в бачке.
- Запрещается разбирать, вносить изменения в конструкцию или ремонтировать прибор самостоятельно.
- Для ремонта обращайтесь в авторизованные сервисные центры производителя. Неквалифицированный ремонт снимает прибор с гарантийного обслуживания и может привести к опасным ситуациям.
- Запрещается использовать любые аксессуары, кроме рекомендованных производителем. Регулярно проводите чистку прибора, протирая его поверхности слегка влажной тканью. Запрещается использовать для очистки прибора спирт, бензин, ацетон и другие

агрессивные химические растворители или абразивные чистящие средства. Регулярно очищайте резервуар прибора от накипи.

- Не допускайте, даже во время хранения, охлаждения отпаривателя ниже 0°C. Если остатки воды внутри элементов отпаривателя замерзнут, это приведет к повреждению устройства. Условия гарантийного обслуживания на такие повреждения не распространяются.
- Храните прибор в недоступном для детей месте.
- При использовании прибора будьте особенно внимательны, если рядом находятся дети.
- Не позволяйте детям использовать отпариватель без вашего присмотра. Не разрешайте детям играть с прибором.
- Данный прибор не предназначен для использования людьми с ограниченными физическими, сенсорными или умственными возможностями (включая детей), а также людьми, не имеющими достаточных знаний и опыта работы с электронными приборами, если за ними не присматривают лица, ответственные за их безопасность.

**Несоблюдение перечисленных требований по эксплуатации и хранению лишает вас права на гарантийное обслуживание.**

**Производитель не несет ответственность за повреждения или ущерб, возникшие вследствие неправильной эксплуатации прибора, использования его**

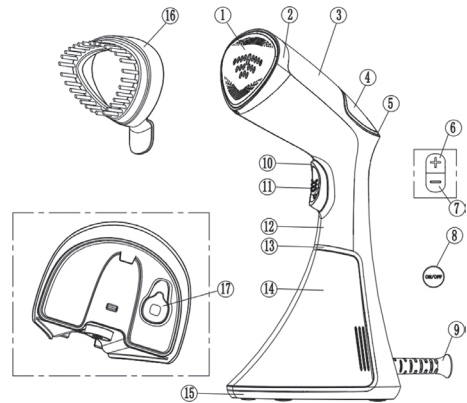
**не по назначению или несоблюдения мер предосторожности и безопасности.**

## КОМПЛЕКТАЦИЯ


Откройте коробку и убедитесь, что все комплектующие имеются в наличии в исправном состоянии:

- отпариватель;
- насадка-щетка;
- мерный стаканчик;
- перчатка;
- руководство по эксплуатации;
- гарантийный талон.

## УСТРОЙСТВО ПРИБОРА



1. Гладильная поверхность с отверстиями для выпуска пара
2. Обрамление гладильной поверхности
3. Задняя крышка корпуса
4. Индикатор режимов парообразования
5. Обрамление индикатора
6. + Кнопка увеличения мощности парообразования
7. - Кнопка уменьшения мощности парообразования

8.  Кнопка включения/выключения прибора
9. Шнур питания
10. Кнопка подачи пара
11. Фиксатор подачи пара
12. Передняя крышка корпуса
13. Обрамление резервуара для воды
14. Съёмный резервуар для воды
15. Основание прибора
16. Насадка-щетка
17. Силиконовая пробка резервуара для воды

## ПРИМЕЧАНИЕ:

Все иллюстрации в данном руководстве приведены для наглядности. Реальное изделие может незначительно отличаться от изображения.

## ЭКСПЛУАТАЦИЯ

### Перед первым использованием

Перед началом эксплуатации снимите наклейки, кроме наклейки с серийным номером, защитную пленку, которые могут быть приклеены к гладильной поверхности или другим частям отпаривателя. Отсутствие серийного номера на изделии лишает вас права на гарантийное обслуживание.

При первом включении допустимо незначительное появление дыма, т.к. испаряется смазка с внутренних компонентов. Это не является неисправностью и должно скоро прекратиться.

### Наполнение водой

Резервуар для воды следует наполнять обычной водопроводной водой. Если водопроводная вода слишком жесткая,

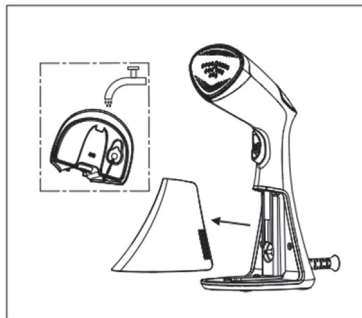
рекомендуется сначала отфильтровать ее или вскипятить и охладить. Также допустимо использовать смесь водопроводной и дистиллированной воды в соотношении 1:1.

Во избежание деформации резервуара запрещается наливать в него горячую воду.

При использовании отпаривателя запрещается добавлять в воду духи, уксус, крахмал, средства от накипи, средства для глажки и другие вещества.

## ВНИМАНИЕ:

**Перед заливкой воды всегда отключайте отпариватель от электросети, в противном случае возможно поражение электрическим током.**



1. Возьмитесь за резервуар (14) и отсоедините его от корпуса прибора.
2. Переверните резервуар, откройте силиконовую пробку (17) и залейте в резервуар водопроводную воду не выше максимальной отметки.
3. Плотно закройте резервуар пробкой, вытрите насухо и установите обратно на корпус.

## Подготовка к отпариванию



Убедитесь, что данную одежду можно гладить, проверив информацию на этикетках. Повесьте одежду на вешалку.

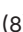
Убедитесь, что в карманах ничего нет. Начинайте отпаривание с наиболее нежных тканей: акрила, нейлона и другой синтетики, а также шелка, - пока пар не стал слишком горячим и не может повредить такие ткани.

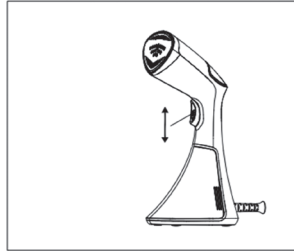
### **ВНИМАНИЕ:**

**Запрещается удалять с помощью отпаривателя складки на одежде, если она надета на человека!**

При необходимости до начала работы установите на отпариватель насадку щетки.

## Порядок работы

1. Подключите вилку питания прибора к электрической розетке и нажмите кнопку включения/выключения  (8), чтобы включить прибор. После этого отпариватель начнет разогреваться, при этом будет мерцать красный индикатор.
2. Подождите, когда красный индикатор станет гореть постоянно, это значит, что отпариватель нагрелся и готов к работе. В этом состоянии вы можете использовать его для сухого глажения.
3. Чтобы выбрать интенсивность подачи пара, нажимайте кнопку + (6) или - (7). Всего имеется пять уровней мощности парообразования.



4. Нажмите кнопку подачи пара (10), чтобы приступить к отпариванию. Чтобы подача пара была непрерывной, вы можете зафиксировать кнопку подачи пара с помощью фиксатора (11), опустив его вниз.
5. В течение 10 секунд после включения подачи пара из отверстий для выхода пара гладильной поверхности прибора (1) начнет выходить устойчивая струя пара. Тогда вы можете приступить к отпариванию.

6. В одной руке удерживайте отпариватель, а другой слегка натяните одежду, чтобы распрямить ткань. Перемещайте отпариватель сверху вниз, чтобы разгладить мятую ткань горячим паром. Во время работы будьте внимательны, чтобы не обжечься.

### **ПРИМЕЧАНИЯ:**

*В начале работы может быть слышен незначительный шум.*


*Не рекомендуется отпаривать одежду в тех местах, где имеются металлические детали, т.к. они могут обесцветиться.*

### **ВНИМАНИЕ:**

**Во время работы следите, чтобы уровень воды в резервуаре не опускался ниже минимальной отметки.**

**Если в процессе работы шум от работы прибора усилился, а парообразование уменьшилось или прекратилось, это значит, что в резервуаре закончилась**

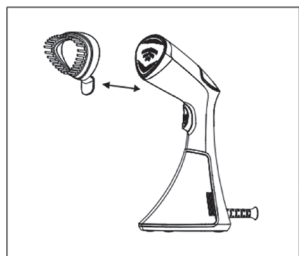
**вода. Отключите прибор от электросети, подождите, пока он остынет, и снова наполните резервуар водой, чтобы продолжить отпаривание.**

7. По окончании использования выключите прибор кнопкой  (8), отсоедините вилку питания от розетки и подождите примерно час, пока отпариватель остынет.

8. Снимите резервуар для воды с корпуса прибора и слейте оставшуюся воду.

9. Подождите, пока прибор остынет, и уберите его на хранение. Храните отпариватель в вертикальном положении.

## Установка и снятие насадки-щетки



Чтобы установить насадку-щетку (16), сначала закрепите верхнюю часть насадки на верхней части обрамления гладильной поверхности (2), а затем прижмите нижнюю часть насадки к гладильной поверхности, при этом должен раздаться щелчок, свидетельствующий, что насадка зафиксировалась.

Чтобы снять насадку-щетку, аккуратно потяните за язычок насадки вперед, а затем снимите насадку.

Использование насадки-щетчи способствует более глубокому проникновению пара в ткань, обеспечивая высокое качество глажения. Используйте насадку-щетку для разглаживания изделий

из шерсти и меха. Кроме того, с помощью щетки можно дополнительно очищать вещи от ворса.

## Стерилизация

Горячий пар способен глубоко проникать в ткань, уничтожая бактерии и другие микроорганизмы. Для большего эффекта вы можете простерилизовать ткань горячим паром с обеих сторон.

## Рекомендации по отпариванию

- Возьмите отпариватель в одну руку, другой придерживайте нижнюю часть одежды, создавая небольшое натяжение. Поднесите прибор к поверхности ткани, слегка прижимая к ней рабочую поверхность, и возвратно-поступательными движениями (сверху вниз) начните отпаривание. Рекомендуется начинать с участков, на которых больше всего складок, а также с наиболее плотных элементов одежды: воротника, манжет рукавов и т.п.
- При отпаривании нижней части одежды для наибольшего натяжения ткани пользуйтесь вешалкой. Для этого необходимо застегнуть все пуговицы (при их наличии) на одежде и оттянуть свободной рукой нижнюю часть одежды, висящей на вешалке, немного в сторону, создавая натяжение.
- С помощью отпаривателя вы можете осуществить вертикальное глажение штор, не снимая их с карниза. Достаточно расположить прибор на незначительном расстоянии от поверхности ткани и выполнить отпаривание. Следует обратить внимание,

что в зависимости от плотности ткани, из которой сшиты шторы, пар будет проникать сквозь ткань штор в разном объеме. Некоторое количество пара может осесть на поверхности окон, если шторы расположены от них слишком близко.

- Если поверхность ткани сильно загрязнена, можно воспользоваться насадкой-щеткой, поставляемой в комплекте. Она позволит не только провести обработку поверхности, например дивана, паром, но и удалить загрязнения (шерсть домашних животных, волосы, нитки и т.п.)
- Для разглаживая сильно измятого материала обработайте его паром с обеих сторон.
- Если складки плохо поддаются разглаживанию, например из-за того, что ткань была пересушена, рекомендуется предварительно сбрызнуть ее водой. Для разглаживания плотных тканей может потребоваться повторное отпаривание.
- Не используйте металлические вешалки или плечики, т.к. от воздействия пара они могут заржаветь.
- После отпаривания ткань может быть немного влажной, поэтому не убирайте вещь на хранение сразу, а дайте ей просохнуть, повесив на вешалку или разложив на какой-либо поверхности.
- Соблюдайте особую осторожность при отпаривании деликатных тканей и тех тканей, которые могут повреждены при сбрызгивании водой.

## ЧИСТКА И УХОД

Проводите чистку прибора после каждого отпаривания.

Перед чисткой обязательно отключите прибор от электросети и дайте ему полностью остыть в течение примерно часа. Слейте оставшуюся воду из резервуара.

Установите резервуар обратно, включите прибор. Когда он нагреется, нажмите кнопку подачи пара несколько раз, чтобы испарить оставшуюся воду.

Снова выключите, отсоедините от электросети и дайте прибору остыть.

Протрите поверхности прибора мягкой слегка влажной тканью. В случае сильного загрязнения допустимо применять для очистки корпуса мягкое моющее средство. Следите, чтобы влага не попала внутрь корпуса.

Регулярно осматривайте отверстия для выпуска пара, они не должны быть засорены накипью.

### **ВНИМАНИЕ:**

**Запрещается использовать для очистки прибора агрессивные химические растворители или абразивные чистящие средства.**

**Запрещается погружать корпус прибора в воду.**

## УСТРАНЕНИЕ НЕИСПРАВНОСТЕЙ

При возникновении неисправности попробуйте самостоятельно устранить ее, воспользовавшись рекомендациями из таблицы ниже. Если неисправность не устраняется, не пытайтесь самостоятельно разбирать и ремонтировать отпариватель, обратитесь в авторизованный сервисный центр.

Неисправность	Причина	Решение
Отпариватель не работает, индикатор питания не загорается.	Отсутствует питание.	Убедитесь, что отпариватель подключен к исправной розетке и контакт в ней надежный.
	Неисправность отпаривателя.	Обратитесь в авторизованный сервисный центр.
Не образуется пар.	Подача пара выключена.	Нажмите кнопку подачи пара.
	Нет или недостаточно воды в резервуаре.	Налейте воду в резервуар.
Вода вытекает из резервуара.	Слишком много воды в резервуаре.	Не наливайте воды в резервуар выше максимальной отметки.
	Крышка резервуара закрыта неплотно.	Плотно закрывайте крышку.
Во время работы начал раздаваться сильный шум.	В резервуаре заканчивается или закончилась вода.	Отключите прибор от электросети и налейте в резервуар воду.

## ТРАНСПОРТИРОВКА И ХРАНЕНИЕ

- Транспортировку приборов проводят всеми видами транспорта в соответствии с правилами перевозки грузов, действующими на транспорте конкретного вида.
- При перевозке прибора используйте оригинальную заводскую упаковку. Прибор должен быть надежно зафиксирован в упаковке. Оберегайте прибор от ударов и падения. Упаковка с прибором должна быть надежно зафиксирована стропами, ремнями или сеткой во избежание ее перемещений во время транспортировки.
- При транспортировке недопустимо нарушение целостности упаковки, воздействие на прибор прямых солнечных лучей, механических и химических факторов, атмосферных осадков, влаги, агрессивных жидкостей, резких перепадов температуры и влажности.
- Перед тем, как убрать прибор на хранение проведите его полную чистку и дайте высохнуть всем деталям. Слейте остатки воды из отпаривателя. Для этого откройте пробку сливного отверстия и слейте оставшуюся воду из корпуса отпаривателя, затем оставьте отпариватель открытым на некоторое время, чтобы он полностью высох. После этого плотно закройте пробку сливного отверстия и уберите отпариватель на хранение.
- Храните отпариватель в вертикальном положении.
- Приборы необходимо хранить в закрытом сухом и чистом помещении при температуре окружающего воздуха не ниже +5°C и не выше +40°C, с относительной влажностью воздуха не выше 80% и отсутствии в окружающей среде кислотных и других паров, отрицательно влияющих на материалы приборов.

## БЕЗОПАСНАЯ УТИЛИЗАЦИЯ



Ваше устройство спроектировано и изготовлено из высококачественных материалов и компонентов, которые можно утилизировать и использовать повторно.

Если товар имеет символ с зачеркнутым мусорным ящиком на колесах, это означает, что товар соответствует Европейской директиве 2002/96/ЕС.

Ознакомьтесь с местной системой раздельного сбора электрических и электронных товаров. Соблюдайте местные правила.

Утилизируйте старые устройства отдельно от бытовых отходов.

Правильная утилизация вашего товара позволит предотвратить возможные отрицательные последствия для окружающей среды и человеческого здоровья.

## ТЕХНИЧЕСКИЕ ХАРАКТЕРИСТИКИ

Напряжение питания: ~220-240 В, 50 Гц  
Максимальная потребляемая мощность: 1900 Вт

Максимальная производительность парообразования: 40 г/мин

Время разогрева: 35 с

Объем резервуара для воды: 250 мл

Класс электробезопасности: I

*В связи с проводимой политикой постоянного совершенствования изделий производитель оставляет за собой право на внесение изменений в конструкцию, дизайн, комплектацию и технические характеристики прибора без предварительного уведомления.*

## ИНФОРМАЦИЯ О СЕРТИФИКАТЕ СООТВЕТСТВИЯ

Товар сертифицирован.

Товар соответствует требованиям нормативных документов:

ТР ТС 004/2011 «О безопасности низковольтного оборудования»;

ТР ТС 020/2011 «Электромагнитная совместимость технических средств».

ТР ТС 037/2016 «Об ограничении применения опасных веществ в изделиях электротехники и радиоэлектроники».

При отсутствии копии нового сертификата в коробке спрашивайте копию у продавца.

Полную информацию о сертификате соответствия вы можете получить у продавца или на сайте [pioneer-bt.ru](http://pioneer-bt.ru).



Изготовитель:

ПИОНИР ХАЙ ТЕХНОЛОДЖИ ЛИМИТЕД.

Адрес: Офис Б 21/Ф Квонг Фат Хонг здание 1, Рамсей ст, Шеунг Ван, Гонконг.

PIONEER HIGH TECHNOLOGY LIMITED.

Add: Flat B 21/F Kwong Fat Hong BLDG 1 Rumsey St, Sheung Wan, Hong Kong.

Сделано в Китае.

Импортер/организация, уполномоченная на принятие претензий на территории России:

ООО «СЕРВИС-ВИП». 144009,

Московская область, г. Электросталь,  
ул. Корнеева, д. 6б, оф. 203.

\* Данные могут быть изменены в связи со сменой изготовителя, продавца, производственного филиала, импортера в РФ. В случае изменения данных актуальная информация указывается на дополнительной наклейке, размещенной на упаковке изделия.

Дата производства указана на упаковке или изделии.

Срок службы изделия – 3 года.

Гарантийный срок – 1 год.

Гарантийное обслуживание осуществляется согласно прилагаемому гарантийному талону. Гарантийный талон и инструкция по эксплуатации являются неотъемлемыми частями данного изделия.

## СЕРВИСНОЕ ОБСЛУЖИВАНИЕ

Благодарим вас за приобретение продукции **PIONEER**. Мы рады предложить вам изделия, разработанные и изготовленные в соответствии с высокими требованиями к качеству, функциональности и дизайну. Мы уверены, что Вы будете довольны приобретением изделия от нашей фирмы. В случае если ваше изделие марки **PIONEER** будет нуждаться в техническом обслуживании, просим вас обращаться в один из авторизованных сервисных центров (далее – АСЦ). С полным списком АСЦ и их точными адресами вы можете ознакомиться на сайте [pioneer-bt.ru](http://pioneer-bt.ru).



*pioneer-bt.ru*

*Pioneer*