

# Pioneer

Руководство Пользователя



ФЕН-ЩЕТКА  
**HB-1006D**



## **Уважаемый покупатель!**

Благодарим Вас за выбор продукции, выпускаемой под торговой маркой **PIONEER**.

Мы рады предложить Вам изделия, разработанные и изготовленные в соответствии с высокими требованиями к качеству, функциональности и дизайну. Мы уверены, что Вы будете довольны приобретением изделия от нашей фирмы.

Перед началом эксплуатации прибора внимательно прочитайте данное руководство, в котором содержится важная информация, касающаяся Вашей безопасности, а также рекомендации по правильному использованию прибора и уходу за ним.

Позаботьтесь о сохранности настоящего Руководства, используйте его в качестве справочного материала при дальнейшем использовании прибора.

## **СОДЕРЖАНИЕ**

МЕРЫ ПРЕДОСТОРОЖНОСТИ.....	4
ЭКСПЛУАТАЦИЯ ПРИБОРА .....	6
ЧИСТКА ПРИБОРА .....	7
ТРАНСПОРТИРОВАНИЕ И ХРАНЕНИЕ .....	7
УСТРАНЕНИЕ ПРОСТЫХ НЕИСПРАВНОСТЕЙ.....	8
БЕЗОПАСНАЯ УТИЛИЗАЦИЯ.....	8
ТЕХНИЧЕСКИЕ ХАРАКТЕРИСТИКИ.....	8
ИНФОРМАЦИЯ О СЕРТИФИКАТЕ СООТВЕТСТВИЯ.....	9
СЕРВИСНОЕ ОБСЛУЖИВАНИЕ .....	9

*Примечание:*

*Все изображения в данном руководстве приведены в качестве примеров, реальное изделие может отличаться от изображения.*

## МЕРЫ ПРЕДОСТОРОЖНОСТИ

Фен-щетка разработан исключительно для бытового применения и должен быть использован строго по назначению. Прибор не предназначен для использования в промышленных и коммерческих целях.

Прибор не предназначен для использования вне помещений.

Перед использованием фена-щетки полностью прочитайте настоящее руководство. Соблюдайте все указанные здесь меры предосторожности и безопасности.

- Достаньте прибор из коробки и уберите упаковочные материалы подальше от маленьких детей, т.к. они могут быть для них опасными.
- Убедитесь, что характеристики вашей электросети соответствуют указанным на маркировке изделия. Любая ошибка при подключении прибора может привести к выходу прибора из строя. Гарантийные обязательства не распространяются на такие неисправности.
- Запрещается использовать неисправный прибор, в том числе с поврежденным сетевым шнуром или вилок. Если поврежден сетевой шнур, для его замены обратитесь в авторизованный сервисный центр производителя.
- Запрещается разбирать и самостоятельно ремонтировать прибор. Это снимает его с гарантийного обслуживания. В случае неисправностей в работе прибора обращайтесь в авторизованные сервисные центры.
- Перед подключением к электросети убедитесь, что переключатель режимов работы фена-щетки находится в положении 0 (Выключено).
- Выключайте устройство из сети тогда, когда оно не используется,

а также во время чистки и для установки или снятия насадок.

- Запрещается вносить изменения в конструкцию прибора или использовать какие-либо аксессуары, кроме рекомендованных производителем.
- Перед отключением от электросети выключите фен-щетку переключателем режимов работы на корпусе.
- При отключении прибора от электросети не тяните за шнур электропитания за или сам прибор, беритесь за вилку.
- Запрещается перекручивать или обматывать шнур питания вокруг прибора во время хранения, т.к. это может привести к излому шнура.
- Запрещается погружать сетевой шнур, вилок или само устройство в воду или другую жидкость во избежание поражения электрическим током.
- Запрещается работать с прибором мокрыми руками, а также когда вы находитесь в ванной или душе.
- Во избежание поражения электрическим током запрещается использовать прибор в помещениях с высокой влажностью (например, в ванной комнате, в сырых подвальных помещениях), в непосредственной близости от душа, ванны, умывальника, кухонной раковины, бассейна, других емкостей с водой или источников влаги.
- При работе с прибором не допускайте, чтобы он мог упасть в воду. Если такое произошло, НЕ МЕДЛЕННО отключите его от электросети и только после этого можете достать фен из воды.
- Если вы использовали прибор в ванной комнате, после использо-

- вания сразу же отключите прибор от электросети, т.к. в условиях повышенной влажности даже выключенный прибор, находящийся под напряжением, может представлять опасность.
- Для обеспечения безопасности при работе с прибором в ванной комнате необходимо установить в силовую сеть устройство защитного отключения (УЗО) с расчетным дифференциальным током до 30 мА. Обратитесь к квалифицированному электрику.
  - Запрещается использовать прибор в помещении, где присутствуют аэрозоли или горючие газы.
  - Запрещается оставлять работающий прибор без присмотра.
  - При возникновении каких-либо неисправностей в работе прибора немедленно отключите его от электросети.
  - Во время работы отдельные части прибора сильно нагреваются. Избегайте контакта нагретых частей с кожей, в особенности с глазами, ушами, лицом и шеей.
  - Во время работы фена следите, чтобы волосы не находились в непосредственной близости от воздухозаборных отверстий.
  - Ничем не перекрывайте вентиляционные отверстия прибора, это может привести к его перегреву.
  - Регулярно вычищайте волосы и пыль из вентиляционных отверстий, в противном случае они могут засориться, что приведет к перегреву прибора.
  - Запрещается использовать прибор в случае повреждения воздухозаборной или воздуховыпускной решеток.
  - Перед тем, как убрать прибор на хранение, дайте ему полностью остыть.
  - Фен-щетка имеет защиту от перегрева. При перегреве питание прибора отключается автоматически. Если такое произошло, выключите фен-щетку и отсоедините его от розетки. Подождите, пока фен-щетка остынет, после чего можете продолжить его использование.
  - Фен-щетка предназначен только для сушки и укладки натуральных человеческих волос. Запрещено использовать его для сушки или укладки искусственных волос или шерсти животных.
  - Запрещено использовать прибор для сушки каких-либо других предметов и материалов.
  - Фен-щетка предназначен для сушки и укладки волос взрослых людей. Не используйте его для формирования прически у детей.
  - Храните прибор в недоступном для детей месте.
  - Не позволяйте детям использовать фен без вашего присмотра. Не разрешайте детям играть с прибором.
  - Используйте прибор только по его прямому назначению только таким образом, как указано в руководстве.
  - Берегите прибор от длительного воздействия прямых солнечных лучей, высоких температур или влажности.
  - Данный прибор не предназначен для использования людьми с ограниченными физическими, сенсорными или умственными возможностями (включая детей), а также людьми, не имеющими достаточных знаний и опыта работы с электронными приборами, если за ними не присматривают лица, ответственные за их безопасность.

*Производитель не несет ответственности за какие-либо повреждения или ущерб, возникшие вследствие неправильного использования прибора, использования его не по назначению или несоблюдения мер предосторожности и безопасности.*

## КОМПЛЕКТАЦИЯ

Откройте коробку и убедитесь, что все компоненты имеются в наличии в исправном состоянии:

- фен;
- комплект из двух насадок-щеток;
- руководство по эксплуатации;
- гарантийный талон.

## ЭКСПЛУАТАЦИЯ ПРИБОРА

### Установка и снятие насадки

Используйте насадку-щетку диаметром 50 мм, чтобы придать объем волосам средней длины или длинным.

Используйте насадку-щетку диаметром 32 мм, чтобы придать объем у корней, создать свободные локоны. Эта насадка больше подходит для коротких и тонких волос.

Чтобы установить насадку, приложите ее к воздуховыпускной решетке прибора так, чтобы стрелка на насадке совпала с меткой в виде треугольника на корпусе фена, и поверните насадку по часовой стрелке до фиксации.

Чтобы отсоединить насадку-щетку, поверните ее против часовой стрелки и снимите насадку с корпуса фена.

### Выбор режима

Выбор режима осуществляется переключателем режимов работы на корпусе:

- 0 – прибор выключен;
- ❄ – включен режим холодного обдува;
- 1 – умеренная скорость воздушного потока;
- 2 – высокая скорость воздушного потока.

### Сушка

Вымойте волосы с шампунем и кондиционером, удалите избыточную влагу полотенцем и расчешите.

Подключите вилку питания к электрической розетке.

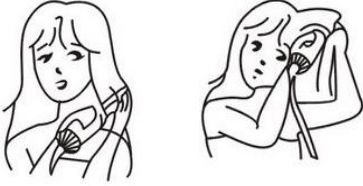


Переведите переключатель режимов в положение **1** или **2**, и просушите волосы. Рукой или расческой стряхивайте с волос избыточную влагу и постоянно перемещайте фен над волосами. Направляйте горячий воздух так, чтобы он проходил сквозь пряди, но не в сторону кожи головы.

### Завивка

Перед завивкой просушите волосы, чтобы они были почти полностью высушены.

Если вам нужно быстро завить локоны без предварительного мытья, перед завивкой побрызгайте на них водой из пульверизатора.



Установите на корпус прибора подходящую насадку-щетку.

Разделите волосы на пряди, верхние пряди можно закрепить заколками.

Переведите переключатель режимов в положение **1** или **2**.

Начните завивку с нижних прядей. Накручивайте каждую прядь на круглую щетку в нужном направлении. Нажмите и удерживайте кнопку вращения вправо или кнопку вращения влево, чтобы щетка вращалась в нужном направлении. Чтобы остановить вращение, отпустите кнопку.

Не удерживайте волосы на щетке слишком долго, чтобы не допустить их перегрева.

Для закрепления созданных локонов и завитков, снимите насадку-щетку, переведите переключатель режимов в положение ❄️ и используйте режим холодного обдува. Не расчесывайте волосы сразу, дайте им остыть.

## Окончание использования

По окончании использования переведите переключатель режимов в положение **0**, чтобы выключить прибор. Затем отсоедините его от электросети и дайте полностью остыть.

## ЧИСТКА ПРИБОРА

Регулярно чистите фен-щетку, не допускайте, чтобы на нем скапливались волосы и пыль.

1. Перед чисткой всегда отключайте прибор от электросети.
2. Снимите с прибора насадку.
3. Небольшой щеточкой удалите волосы и пыль из воздухозаборных отверстий и с насадки.
4. Протрите корпус прибора сухой или чуть влажной мягкой тканью. При сильном загрязнении допустимо применение мягких моющих средств.
5. Уберите прибор на хранение в безопасное сухое место подальше от детей.

## ВНИМАНИЕ:

**Запрещается мыть прибор под краном или погружать его в воду.**

**Запрещается использовать для чистки поверхности прибора абразивные чистящие средства и агрессивные химические растворители (спирт, бензин, ацетон и т.п.).**

## ТРАНСПОРТИРОВАНИЕ И ХРАНЕНИЕ

- Транспортирование приборов проводят всеми видами транспорта в соответствии с правилами перевозки грузов, действующими на транспорте конкретного вида.
- При перевозке прибора используйте оригинальную заводскую упаковку.
- Транспортирование приборов должно исключать возможность непосредственного воздействия на них атмосферных осадков и агрессивных сред.

- Приборы необходимо хранить в закрытом сухом и чистом помещении при температуре окружающего воздуха от 0°C до +40°C с относительной влажностью не выше 70% и отсутствии в окружающей среде кислотных и других паров, отрицательно влияющих на материалы приборов.

## УСТРАНЕНИЕ ПРОСТЫХ НЕИСПРАВНОСТЕЙ

### Прибор не включается

1. Убедитесь, что прибор подключен к электросети и розетка исправна.
2. Убедитесь, что переключателем на корпусе выбран режим ❄️, **1** или **2**.
3. Если это не помогло, это может означать, что перегорел предохранитель. В этом случае обратитесь в сервисный центр производителя.

### Прибор выключился автоматически

Если во время работы фен-щетка выключилась автоматически, это может означать, что сработала защита от перегрева. В этом случае отключите его от электросети и дайте ему остыть. Убедитесь, что воздухозаборная решетка ничем не заблокирована, при необходимости очистите ее от волос и пыли.

## БЕЗОПАСНАЯ УТИЛИЗАЦИЯ

Ваше устройство спроектировано и изготовлено из высококачественных материалов и компонентов, которые можно утилизировать и использовать повторно.



Если товар имеет символ с зачеркнутым мусорным ящиком на колесах, это означает, что товар соответствует Европейской директиве 2002/96/ЕС.

Ознакомьтесь с местной системой раздельного сбора электрических и электронных товаров. Соблюдайте местные правила.

Утилизируйте старые устройства отдельно от бытовых отходов. Правильная утилизация вашего товара позволит предотвратить возможные отрицательные последствия для окружающей среды и человеческого здоровья.

## ТЕХНИЧЕСКИЕ ХАРАКТЕРИСТИКИ

Напряжение питания:  
~220–240 В, 50 Гц

Максимальная потребляемая мощность: 1200 Вт

Диаметр насадки: 32 мм, 50 мм

Класс электробезопасности:  
Класс II

*Производитель оставляет за собой право на внесение изменений в конструкцию, дизайн и комплектацию прибора без дополнительного уведомления об этих изменениях.*



## ИНФОРМАЦИЯ О СЕРТИФИКАТЕ СООТВЕТСТВИЯ

Товар сертифицирован.

Товар соответствует требованиям нормативных документов:

ТР ТС 004/2011 «О безопасности низковольтного оборудования»;

ТР ТС 020/2011 «Электромагнитная совместимость технических средств»

ТР ТС 037/2016 «Об ограничении применения опасных веществ в изделиях электротехники и радиоэлектроники»

При отсутствии копии нового сертификата в коробке спрашивайте копию у продавца.

Полную информацию о сертификате соответствия вы можете получить у продавца или на сайте [pioneer-bt.ru](http://pioneer-bt.ru).



Изготовитель:

ПИОНИР ХАЙ ТЕХНОЛОДЖИ ЛИМИТЕД. Адрес: Офис Б 21/Ф Квонг Фат Хонг здание 1, Рамсей ст, Шеунг Ван, Гонконг. Сделано в Китае.

PIONEER HIGH TECHNOLOGY LIMITED. Add: Flat B 21/F Kwong Fat Hong BLDG 1 Rumsey St, Sheung Wan, Hong Kong. Made in China.

Сделано в Китае.

Импортер/организация, уполномоченная на принятие претензий на территории России:

ООО «СЕРВИС-ВИП». 144009, Московская область, г. Электро-сталь, ул. Корнеева, д. 6б, оф. 203.

\* Данные могут быть изменены в связи со сменой изготовителя, продавца, производственного филиала, импортера в РФ. В случае изменения данных актуальная информация указывается на дополнительной наклейке, размещенной на упаковке изделия.

Дата производства указана на упаковке или изделии.

Срок службы изделия — 3 года.

Гарантийный срок — 1 год.

Гарантийное обслуживание осуществляется согласно прилагаемому гарантийному талону.

Гарантийный талон и инструкция по эксплуатации являются неотъемлемыми частями данного изделия.

## СЕРВИСНОЕ ОБСЛУЖИВАНИЕ

Благодарим вас за приобретение продукции **PIONEER**. Мы рады предложить вам изделия, разработанные и изготовленные в соответствии с высокими требованиями к качеству, функциональности и дизайну. Мы уверены, что Вы будете довольны приобретением изделия от нашей фирмы. В случае если ваше изделие марки **PIONEER** будет нуждаться в техническом обслуживании, просим вас обращаться в один из авторизованных сервисных центров (далее – АСЦ). С полным списком АСЦ и их точными адресами вы можете ознакомиться на сайте [pioneer-bt.ru](http://pioneer-bt.ru).







*pioneer-bt.ru*

*Pioneer*