

PioneerCare

Руководство Пользователя



Комплект
электрических зубных щеток
для двоих
ТВ-5000

Уважаемый покупатель!

Благодарим Вас за выбор продукции, выпускаемой под торговой маркой **PIONEER**. Мы рады предложить вам изделия, разработанные в соответствии с высокими требованиями к качеству, функциональности и дизайну. Мы уверены, что вы будете довольны приобретением нашего изделия.

Перед началом эксплуатации внимательно изучите настоящее Руководство. Оно содержит важные указания по безопасной эксплуатации прибора и по уходу за ним. Позаботьтесь о сохранности Руководства и используйте его в качестве справочного материала при дальнейшей эксплуатации прибора.

СОДЕРЖАНИЕ

НАЗНАЧЕНИЕ.....	4
МЕРЫ ПРЕДОСТОРОЖНОСТИ.....	4
КОМПЛЕКТАЦИЯ	8
УСТРОЙСТВО ПРИБОРА	8
ЗАРЯДКА БАТАРЕИ.....	9
УСТАНОВКА И СНЯТИЕ НАСАДКИ.....	10
ЧИСТКА ЗУБОВ.....	10
ЧИСТКА И ТЕХНИЧЕСКОЕ ОБСЛУЖИВАНИЕ.....	14
ТРАНСПОРТИРОВАНИЕ И ХРАНЕНИЕ.....	15
УСТРАНЕНИЕ НЕИСПРАВНОСТЕЙ.....	15
БЕЗОПАСНАЯ УТИЛИЗАЦИЯ	16
ТЕХНИЧЕСКИЕ ХАРАКТЕРИСТИКИ.....	16
ИНФОРМАЦИЯ О СЕРТИФИКАТЕ СООТВЕТСТВИЯ.....	17
СЕРВИСНОЕ ОБСЛУЖИВАНИЕ.....	18

ПРИМЕЧАНИЕ:

Все изображения в данном руководстве приведены в качестве примеров, реальное изделие может отличаться от изображения.

НАЗНАЧЕНИЕ

Электрическая зубная щетка предназначена для поддержания гигиены зубов и ротовой полости человека. Устройство предназначено только для использования в бытовых условиях в качестве устройства для личной гигиены. Зубная щетка не предназначена для профессионального или коммерческого использования, в том числе в стоматологических клиниках и других организациях.

Используйте прибор только по его прямому назначению только таким образом, как указано в руководстве.

Изготовитель не несет ответственности за любые повреждения и ущерб, возникшие в результате использования аппарата не по назначению.

МЕРЫ ПРЕДОСТОРОЖНОСТИ

Перед использованием устройства полностью прочитайте настоящее руководство. Соблюдайте все указанные здесь меры предосторожности и безопасности.

- Электрическая зубная щетка предназначена исключительно для очистки зубов и массажа десен и языка человека. Запрещается использовать прибор для каких-либо других действий, в том числе для чистки зубов у животных или для чистки любых предметов.
- Запрещается использовать прибор на любых других участках тела человека.
- При наличии заболеваний ротовой полости, если вы перенесли стоматологическое хирургическое вмешательство в течение 2-х последних месяцев перед использованием прибора, если у вас наблюдаются проблемы с пломбами, коронками и т.п., перед использованием зубной щетки проконсультируйтесь со стоматологом.

- При первых использованиях некоторые люди могут ощущать онемение или раздражение, вызванное высокочастотной вибрацией щетинок. Это нормальное явление и должно постепенно пройти в течение двух дней и полностью исчезнуть в течение недели. Если это не произошло и использование электрической зубной щетки приводит к кровоточивости десен, прекратите ее использование и проконсультируйтесь у стоматолога.
- При наличии любых других сомнений перед использованием этого прибора проконсультируйтесь у врача.
- При ношении зубных протезов проверьте, допускается ли очистка ротовой области электрической зубной щеткой. Производитель не несет ответственности за возможные повреждения протезов и имплантов.
- Перед использованием прибора удалите из полости рта все съемные приспособления.
- Не используйте прибор при наличии ранок в ротовой полости.
- Зубную щетку следует использовать в помещении, запрещается использовать прибор на улице.
- Запрещается погружать корпус прибора в воду или другую жидкость.
- Если прибор упал в воду во время зарядки, во избежание поражения электрическим током сначала отключите провод от источника питания и только потом можете достать прибор из воды.
- Запрещается оставлять устройство, в т. ч. на время зарядки батареи, под прямыми солнечными лучами, вблизи источников тепла или открытого огня.
- Перед подключением к источнику питания убедитесь, что его характеристики совпадают с характеристиками, указанными на маркировке прибора.

- Перед зарядкой батареи прибора его следует выключить.
- Запрещается заряжать встроенную батарею при температуре ниже $+5^{\circ}\text{C}$ или выше $+35^{\circ}\text{C}$.
- Во избежание поражения электрическим током запрещается заряжать аккумулятор устройства в местах с повышенной влажностью, вблизи источников влаги и ёмкостей с водой (например, в ванной комнате, в непосредственной близости от кухонной раковины, в сырых подвальных помещениях, рядом с прудом или бассейном и т. д.).
- Запрещается прикасаться мокрыми руками к прибору, подключенному для зарядки к сетевому адаптеру питания.
- В приборе нет частей, которые должен обслуживать пользователь.
- Встроенная аккумуляторная батарея не подлежит самостоятельной замене. Запрещается извлекать и заменять ее.
- Запрещается самостоятельная разборка, внесение изменений в конструкцию прибора или использование каких-либо аксессуаров, кроме рекомендованных производителем.
- Запрещается использовать неисправный прибор или поврежденный провод питания. Если прибор неисправен или поврежден, не пытайтесь проводить ремонт самостоятельно, обратитесь в авторизованный сервисный центр производителя.
- Бережно обращайтесь с прибором, не бросайте и не роняйте его.
- Не жуйте и не кусайте насадку щетки.
- Запрещается вытягивать, сгибать или скручивать насадку.
- Не используйте зубную щетку без насадки.
- Запрещается мыть зубную щетку и насадки к ней в посудомоечной машине.

- Запрещается смазывать зубную щетку маслами, косметическими средствами и другими веществами.
- Если зубная паста содержит пероксид, питьевую соду или другие бикарбонаты (часто используемые в отбеливающих зубных пастах), тщательно мойте щётку водой с мылом после каждого использования. В противном случае на пластике могут появиться трещины.
- Электрическая зубная щетка соответствует стандартам безопасности для электромагнитных приборов. Однако если вы пользуетесь кардиостимулятором или другим имплантированным прибором, проконсультируйтесь с врачом или производителем имплантированного прибора относительно возможности использования электрической зубной щетки.
- Запрещается оставлять работающий прибор без присмотра.
- Храните прибор в недоступном для детей месте.
- Не позволяйте детям использовать устройство без вашего присмотра. Не разрешайте детям играть с прибором.
- Данный прибор не предназначен для использования людьми с ограниченными физическими, сенсорными или умственными возможностями (включая детей), а также людьми, не имеющими достаточных знаний и опыта работы с электронными приборами, если за ними не присматривают лица, ответственные за их безопасность.

Несоблюдение перечисленных требований по эксплуатации и хранению прибора лишает вас права на гарантийное обслуживание.

Производитель не несет ответственности за повреждения или ущерб, возникшие вследствие неправильной эксплуатации прибора или несоблюдения мер предосторожности и безопасности.

КОМПЛЕКТАЦИЯ

Электрическая зубная щетка – 2 шт.

Сменная насадка – 4 шт.

Дорожный футляр – 2 шт.

USB-кабель – 2 шт.

Руководство по эксплуатации

Гарантийный талон

УСТРОЙСТВО ПРИБОРА



1. Сменная насадка
2. Кнопка переключения режимов работы
3. Индикаторы режимов работы
4. Индикатор зарядки
5. Дорожный футляр
6. Дополнительные сменные насадки
7. USB-кабель для зарядки батареи

ЗАРЯДКА БАТАРЕИ

Перед зарядкой батареи прибора его следует выключить кнопкой переключения режимов работы.

Подключите один конец кабеля для зарядки батареи к соответствующему разъему на основании корпуса прибора, а другой конец – к источнику питания постоянного тока 5 В, 1А.

Во время зарядки батареи горит индикатор зарядки. Когда батарея полностью зарядится, индикатор зарядки погаснет.

Перед первым использованием оставьте аппарат подключенным к зарядному устройству на 10 часов.

ВНИМАНИЕ

Запрещается заряжать встроенную батарею при температуре ниже +5°C или выше +35°C.

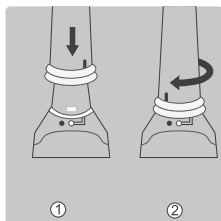
ПРИМЕЧАНИЯ:

Во время зарядки батареи устройства корпус может нагреваться, что не является неисправностью.

При первом применении или после долгого перерыва в использовании щетки индикатор может не загораться первые 5 минут.

Для продления срока службы батареи, если зубная щетка не используется, следует заряжать аккумуляторную батарею каждые 3 месяца.

УСТАНОВКА И СНЯТИЕ НАСАДКИ



1. Приложите насадку к корпусу так, чтобы щетина располагалась с той же стороны, где находится кнопка переключения режимов. Наденьте насадку на зубную щетку. Совместите направляющую отметку на нижней задней части насадки-щеточки с началом направляющей отметки на верхней задней части корпуса щетки, как показано на рисунке.

2. Поверните головку щетки так, чтобы направляющие метки на задней части насадки совпали, как показано на рисунке.

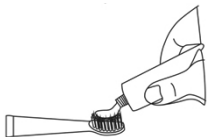
Не пытайтесь устанавливать насадку наклонив ее или повернув в другое положение, т.к. это может привести к повреждению насадки или всего прибора.

После установки насадки между ней и корпусом зубной щетки останется небольшой зазор, обеспечивающий правильное перемещение чистящей головки при работе прибора. Чистящая головка при приложении внешнего усилия может немного перемещаться. Это нормально и не является неисправностью.

Чтобы снять насадку, поверните ее в обратном направлении и снимите с корпуса прибора.

Стоматологи рекомендуют менять насадки на зубной щетке каждые три месяца для достижения лучшего эффекта.

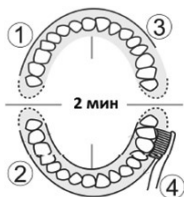
ЧИСТКА ЗУБОВ



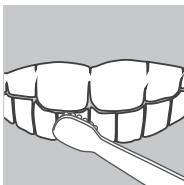
Намочите головку щетки и нанесите небольшое количество зубной пасты на щетину зубной щетки. Не берите слишком много пасты, чтобы она не разбрызгивалась во время чистки.

Сполосните рот водой.

Поместите щетку в ротовую полость, прежде чем включать ее. Это позволит избежать разбрызгивания пасты. Только после этого включите прибор кнопкой переключения режимов. При необходимости кнопкой переключения режимов измените режим.



Для того чтобы обеспечить равномерную чистку зубов, условно разделите полость рта на 4 участка. Начните чистку зубов с первого участка.



Расположите щетку у наружного края десен. Медленно перемещайте щетину по линии десен под углом 45 градусов. Почистите зубы с внешней, затем с внутренней стороны. После этого перейдите к жевательной поверхности.



Держась за корпус щетки медленно совершайте круговые движения. Не надавливайте сильно и не трите. Это не усилит эффективность чистки, но может привести к деформации щетины. Если чистящая насадка слишком сильно нажимает на зубы, звук зубной щетки может усилиться, что не является неисправностью.

Во время чистки не пропускайте труднодоступные места.

Почистите таким образом каждую из четырех четвертей ротовой полости.

В соответствии с рекомендациями стоматологов длительность чистки зубов должна составлять около 2 минут. Это означает, что на каждую из четырех зон полости рта приходится по 30 секунд. Поэтому каждые 30 секунд зубная щетка делает в работе короткую паузу, сообщая вам, что нужно переместиться на следующую зону. Через 2 минуты – рекомендуемое стоматологами время чистки зубов – зубная щетка выключается автоматически. Во время чистки зубов вы можете в любое время выключить щетку с помощью переключателя режимов работы.

После завершения двухминутного цикла чистки, можно повторно включить щетку и потратить немного времени на дополнительную очистку жевательной поверхности зубов и мест появления пятен. Можно также очистить язык выключенной или включенной щеткой.

По окончании чистки выключите зубную щетку кнопкой переключения режимов и прополощите рот водой. Зубная щетка должна быть выключена, когда головка щетки еще находится во рту, чтобы избежать разбрызгивания пены зубной пасты.

Режимы работы

При первом использовании электрическая зубная щетка начнет работу в режиме по умолчанию. При последующем включении будет сохраняться последний использованный режим работы.

Электрическая зубная щетка имеет пять режимов. Чтобы включить зубную щетку и выбрать нужный режим, последовательно нажимайте кнопку переключения режимов, при этом будет загораться индикатор выбранного режима:



White (отбеливание) – рекомендуется для удаления пятен с поверхности зубов. Режим максимальной интенсивности очистки, который удаляет трудноустраняемые пятна. Используйте этот режим для максимальной очистки и отбеливания зубов.

Clean (повседневная чистка) – стандартная чистка зубов. Подходит для удаления зубного налета. Рекомендуется для ежедневной чистки зубов.

Sensitive (бережный) – чистка чувствительных зубов и десен. Режим показан для тех, у кого рецессия десен, брекеты, чувствительные зубы и десны. Если у вас чувствительные зубы или десны или это ваша первая

электрическая зубная щетка, то мы рекомендуем пользоваться этим режимом. Легкие вибрации в этом режиме идеально подойдут для бережной чистки.

Polish (полировка) – полировка передних зубов и отбеливание. Рекомендуется для увеличения блеска зубов. Этот режим поможет вам устранить пятна на зубах и сделать их белоснежными.

Massage (массаж десен) – массаж и стимуляция десен для облегчения симптомов гингивита и кровоточивости десен. Идеальный вариант для тех, у кого чувствительные десны. Вибрационные колебания обеспечивают массаж, благоприятно влияющий на десны.

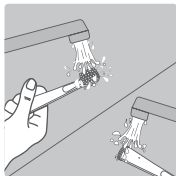
При работе в каком-либо из режимов на протяжении более 5 секунд зубная щетка запоминает этот режим работы. При этом, независимо от того на каком режиме вы остановились, при следующем нажатии кнопки переключения режимов зубная щетка сразу выключится, а при следующем включении начнет работу с этого запомненного режима.

Если при переключении режимов вы дошли до последнего режима и нажали кнопку еще раз, то прибор выключится, память последнего режима будет сброшена и при последующем нажатии кнопки переключения режимов зубная щетка начнет работу с режима по умолчанию.

ЧИСТКА И ТЕХНИЧЕСКОЕ ОБСЛУЖИВАНИЕ

После окончания чистки зубов выключите прибор и снимите насадку.

Чистка насадки



1. Ополаскивайте насадку и ее щетинки после каждого применения.
2. Встряхните, чтобы убрать воду.
3. Каждый раз ополаскивайте соединение для зубной насадки теплой водой.

Чистка корпуса зубной щетки

Используйте чистую влажную ткань, чтобы протереть всю поверхность зубной щетки. После этого протрите корпус сухой тканью.



При сильном загрязнении можно промыть наконечник корпуса прибора под краном, при этом вода не должна быть горячее 40°C. Не трите силиконовый уплотнитель, чтобы не повредить его. Не погружайте сам корпус прибора в воду.

Затем вытрите корпус насухо и зарядите батарею.

Сменные насадки и корпус зубной щетки нельзя мыть в посудомоечной машине.

ТРАНСПОРТИРОВАНИЕ И ХРАНЕНИЕ

- Транспортирование приборов проводят всеми видами транспорта в соответствии с правилами перевозки грузов, действующими на транспорте конкретного вида.
- При перевозке прибора используйте оригинальную заводскую упаковку.
- Не транспортируйте прибор с установленной на нем насадкой.
- Транспортирование приборов должно исключать возможность непосредственного воздействия на них атмосферных осадков и агрессивных сред.
- Приборы хранятся в закрытом сухом и чистом помещении при температуре окружающего воздуха в диапазоне от 0С до +40С с относительной влажностью не выше 85% и отсутствии в окружающей среде кислотных и других паров, отрицательно влияющих на материалы приборов.

УСТРАНЕНИЕ НЕИСПРАВНОСТЕЙ

При возникновении неисправности воспользуйтесь рекомендациями в таблице ниже. Если неисправность не устраняется, обратитесь в уполномоченный сервисный центр производителя.

Проблема	Причина	Решение
Зубная щетка не работает.	Батарея разряжена.	Зарядите батарею.
Вибрация слабая.	Батарея разряжена.	Зарядите батарею.
Резкое замедление вибрации или появление излишнего шума во время работы.	Вы слишком давите на зубы щетиной.	Мягко прикладывайте щетину к зубам. Не надавливайте сильно и не трите.
Щетка стучит по зубам во время чистки.	Щетка касается поверхности зубов не только щетиной, но и головкой щетки.	Держите головку щетки под небольшим углом к линии десны. Отрегулируйте угол так, чтобы щетка касалась зубов только щетиной, а головка щетки не касалась поверхности ваших зубов.

БЕЗОПАСНАЯ УТИЛИЗАЦИЯ



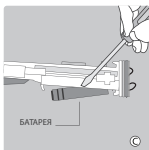
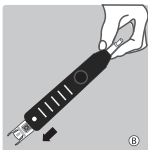
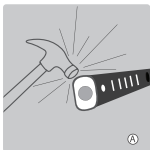
Ваше устройство спроектировано и изготовлено из высококачественных материалов и компонентов, которые можно утилизировать и использовать повторно.

Если товар имеет символ с зачеркнутым мусорным ящиком на колесах, это означает, что товар соответствует Европейской директиве 2002/96/ЕС.

Ознакомьтесь с местной системой раздельного сбора электрических и электронных товаров. Соблюдайте местные правила.

Утилизируйте старые устройства отдельно от бытовых отходов. Правильная утилизация вашего товара позволит предотвратить возможные отрицательные последствия для окружающей среды и человеческого здоровья.

Утилизация батареи



ВНИМАНИЕ

Процесс снятия батареи необратимый и выполняется только для утилизации батареи.

Соблюдайте основные меры предосторожности. берегите ваши глаза, руки, пальцы и позаботьтесь о вашей рабочей поверхности.

Чтобы снять аккумулятор вам понадобится молоток и отвертка.

1. Снимите электрическую зубную щетку с зарядного устройства. Разрядите полностью аккумулятор, включив зубную щетку и оставив

работать пока она сама не выключится. Повторяйте до тех пор, пока вы не сможете включить щетку.

2. Положите зубную щетку на прочную ровную поверхность (рисунок А) в направлении от вашего тела. Молотком несколько раз ударьте рукоятку возле основания, пока крышка у основания не отломится. Будьте осторожны, крышка может отлететь, если приложить слишком большую силу.
3. Удерживайте ручку и надавливайте на узел крепления насадки, чтобы внутренние запчасти выпали из щетки. (рисунок В)
4. Извлеките батарею с помощью пальцев или отвертки (рисунок С) подняв любой край батареи.

Батарею следует утилизировать отдельно от бытового мусора в соответствии с местными нормами утилизации литиевых аккумуляторов.

ТЕХНИЧЕСКИЕ ХАРАКТЕРИСТИКИ

Аккумуляторная батарея:

3,7 В, 260 мАч, Li-ion

Входное напряжение: \approx 5 В, 1А

Время зарядки батареи: 4 ч

Уровень шума: \leq 65 дБ

Класс защиты от проникновения воды: IPX7

Время непрерывной работы: 2 мин
(задано схемой управления)

Рабочая температура: от +5°C до +35°C

Производитель оставляет за собой право на внесение изменений в конструкцию, дизайн и комплектацию прибора без дополнительного уведомления об этих изменениях.

ИНФОРМАЦИЯ О СЕРТИФИКАТЕ СООТВЕТСТВИЯ

Товар сертифицирован.

Товар соответствует требованиям нормативных документов:

ТР ТС 020/2011 «Электромагнитная совместимость технических средств»

ТР ТС 037/2016 «Об ограничении применения опасных веществ в изделиях электротехники и радиоэлектроники».

При отсутствии копии нового сертификата в коробке спрашивайте копию у продавца.

Полную информацию о сертификате соответствия вы можете получить у продавца или на сайте pioneer-bt.ru.



Изготовитель:

ПИОНИР ХАЙ ТЕХНОЛОДЖИ ЛИМИТЕД. Адрес: Офис Б 21/Ф Квонг Фат Хонг здание 1, Рамсей ст, Шеунг Ван, Гонконг.

PIONEER HIGH TECHNOLOGY LIMITED. Add: Flat B 21/F Kwong Fat Hong BLDG 1 Rumsey St, Sheung Wan, Hong Kong.

Сделано в Китае.

Импортер/организация, уполномоченная на принятие претензий на территории России:

ООО «СЕРВИС-ВИП». 144009, Московская область, г. Электросталь, ул. Корнеева, д. 6б, оф. 203.

* Данные могут быть изменены в связи со сменной изготовителя, продавца, производственного филиала, импортера в РФ. В случае изменения данных актуальная информация указывается на дополнительной наклейке, размещенной на упаковке изделия.

Дата производства указана на упаковке или изделии.

Срок службы изделия — 3 года.

Гарантийный срок — 1 год.

Гарантийное обслуживание осуществляется согласно прилагаемому гарантийному талону.

Гарантийный талон и инструкция по эксплуатации являются неотъемлемыми частями данного изделия.

СЕРВИСНОЕ ОБСЛУЖИВАНИЕ

Благодарим вас за приобретение продукции **PIONEER**. Мы рады предложить вам изделия, разработанные и изготовленные в соответствии с высокими требованиями к качеству, функциональности и дизайну. Мы уверены, что Вы будете довольны приобретением изделия от нашей фирмы. В случае если ваше изделие марки **PIONEER** будет нуждаться в техническом обслуживании, просим вас обращаться в один из авторизованных сервисных центров (далее – АСЦ). С полным списком АСЦ и их точными адресами вы можете ознакомиться на сайте pioneer-bt.ru.



pioneer-bt.ru

