

Pioneer

Руководство Пользователя



Водонагреватель проточный
WH663

Уважаемый покупатель!

Благодарим Вас за выбор продукции, выпускаемой под торговой маркой **PIONEER**. Мы рады предложить вам изделия, разработанные и изготовленные в соответствии с высокими требованиями к качеству, функциональности и дизайну. Мы уверены, что вы будете довольны приобретением изделия нашей фирмы.

Перед началом эксплуатации прибора внимательно прочитайте данное руководство, в котором содержится важная информация, касающаяся вашей безопасности, а также рекомендации по правильному использованию прибора и уходу за ним.

Позаботьтесь о сохранности настоящего Руководства, используйте его в качестве справочного материала при дальнейшем использовании прибора.

СОДЕРЖАНИЕ

НАЗНАЧЕНИЕ	4
МЕРЫ ПРЕДОСТОРОЖНОСТИ И БЕЗОПАСНОСТИ.....	4
КОМПЛЕКТАЦИЯ.....	7
УСТАНОВКА.....	7
ЭКСПЛУАТАЦИЯ.....	8
ЧИСТКА И ТЕХНИЧЕСКОЕ ОБСЛУЖИВАНИЕ.....	10
ТРАНСПОРТИРОВКА И ХРАНЕНИЕ	10
УСТРАНЕНИЕ ПРОСТЫХ НЕИСПРАВНОСТЕЙ.....	11
БЕЗОПАСНАЯ УТИЛИЗАЦИЯ	12
ТЕХНИЧЕСКИЕ ХАРАКТЕРИСТИКИ	12
ИНФОРМАЦИЯ О СЕРТИФИКАТЕ СООТВЕТСТВИЯ	12
СЕРВИСНОЕ ОБСЛУЖИВАНИЕ.....	13
УСЛОВИЯ ГАРАНТИЙНЫХ ОБЯЗАТЕЛЬСТВ	13
ГАРАНТИЙНЫЙ ТАЛОН.....	15

ПРИМЕЧАНИЕ:

Все изображения в данном руководстве приведены в качестве примеров, реальное изделие может отличаться от изображения.

НАЗНАЧЕНИЕ

Электрический проточный водонагреватель (далее по тексту, прибор, устройство, аппарат, изделие, водонагреватель) предназначен для быстрого нагрева проточной холодной воды для бытовых целей в помещениях, где по какой-либо причине нет возможности или целесообразности провести горячую воду или поставить накопительный водонагреватель.

Водонагреватель разработан исключительно для бытового применения внутри закрытых отапливаемых помещений и должен быть использован строго по назначению. Запрещено использовать прибор в промышленных и коммерческих целях.

Изготовитель не несет ответственности за любые повреждения и ущерб, возникшие в результате использования аппарата не по назначению.

МЕРЫ ПРЕДОСТОРОЖНОСТИ И БЕЗОПАСНОСТИ

Строго соблюдайте требования и указания, приведенные в настоящей инструкции, при установке и эксплуатации прибора.

- Запрещается использовать водонагреватель на улице или в помещениях, температура в которых может опускаться до 0°C и ниже.
- Подключение электропитания должно производиться только после подключения и проверки водопроводных систем.
- Перед подключением прибора к электросети убедитесь, что характеристики вашей сети совпадают с указанными на маркировке изделия.

- Данный прибор следует подключать в электрическую цепь с надежным заземлением, рассчитанную на соответствующее энергопотребление. Для обеспечения Вашей безопасности заземление должно соответствовать установленным электротехническим нормам. Ни в коем случае не подключайте провода заземления устройства к водопроводным или газовым трубам, к батареям центрального отопления и т. п.
- Для дополнительной защиты в цепи питания следует установить устройство защитного отключения (УЗО) с номинальным током срабатывания, не превышающим 30 мА. Для правильной установки УЗО обратитесь к специалисту.
- Следите за тем, чтобы электрический кабель не пережимался, не касался острых краев или горячих поверхностей. Не допускайте повреждения изоляции сетевого кабеля.
- Не допускается подключать кран к электросети и переводить ручку-регулятор в положение нагрева воды до того, как кран будет установлен в рабочем положении на раковине и заполнен водой.
- Перед началом эксплуатации необходимо подключить водонагреватель к системе водоснабжения, открыть кран, чтобы из крана потекла вода, и только после этого включить нагрев.
- Во избежание перегрузки электросети во время работы водонагревателя не используйте другие приборы с большим потреблением энергии (кондиционеры, духовки, электриче-

- ские чайники, электрические отопительные приборы и т.п.).
- Для подключения устройства необходимо использовать отдельный кабель электропитания с медными жилами сечением не менее 2,5 мм² и установить в этой цепи отдельный автоматический выключатель с номинальным током 20 А.
 - Запрещена установка прибора в помещении, не оборудованном системой водоснабжения и водоотведения.
 - Водонагреватель должен быть подключен к системе магистрального водопровода. Между водонагревателем и внешним водопроводом должен быть установлен перекрывающий кран.
 - Для нормальной работы прибора давление в водопроводе должно быть в диапазоне от 0,04 МПа до 0,5 МПа.
 - В случае отключения воды в процессе использования прибора необходимо немедленно отключить электропитание нагревателя.
 - Запрещается использовать загрязненную воду с песком, ржавчиной или илом (для предварительной очистки воды на входе электроннагревателя необходимо использовать фильтры со степенью очистки не хуже 200 мкм).
 - Водонагреватель устанавливается на горизонтальной твердой поверхности строго вертикально (для нагревателей вертикальной конструкции) или горизонтально (для нагревателей горизонтальной конструкции). Подключение водонагревателя в ином положении приведет к его выходу из строя.
 - Тщательно соблюдайте порядок подключения водонагревателя, поскольку неправильное подключение приведет к выходу его из строя и может причинить вред пользователю.
 - Не меняйте местами позиции входа и выхода воды из нагревателя.
 - Запрещается подключать водонагреватель к водовыпуску другого водонагревателя или подобного устройства.
 - Температура воды на входе нагревателя не должна превышать +35°C, а на выходе должна быть менее +60°C.
 - Запрещается присоединять к изливу данного водонагревателя еще какие-либо краны, перекрывающие устройства, дополнительные смесители, рассекатели душевые и прочие насадки, кроме входящих в комплект поставки.
 - Водонагреватель необходимо эксплуатировать только с оригинальной душевой насадкой и/или изливом, не допуская их засорения. Не используйте прибор с поврежденным изливом.
 - Следует регулярно проводить чистку насадки. Перед проведением чистки прибор должен быть отключен от электросети.
 - Водонагреватель предназначен только для нагрева воды. Запрещено использовать изделие для нагрева других жидкостей.
 - Категорически запрещается погружать водонагреватель в воду, мыть его проточной водой, разбрызгивать на него воду или другие жидкости.

- Если вода в водонагревателе замерзла, категорически запрещается подключать его к электросети.
- Температура воды, выходящей из водонагревателя, может быть очень высокой, поэтому перед использованием прибора проверьте температуру выходящей воды во избежание получения ожогов.
- После каждого использования поворачивайте регулятор в зону подачи холодной воды на 5 секунд, чтобы при следующем включении водонагревателя не обжечь руки. Кроме того, благодаря этим мерам уменьшается образование осадка внутри водонагревателя и увеличивается срок его службы.
- Перед проведением технического обслуживания или ремонтных работ необходимо отключить прибор от сети электропитания.
- Запрещается использовать неисправный прибор, в т.ч. с поврежденным кабелем питания. Для диагностики и проведения ремонта обращайтесь в ближайший авторизованный сервисный центр в вашем регионе.
- Запрещается разбирать, вносить изменения в конструкцию или ремонтировать прибор самостоятельно. Неквалифицированный ремонт может стать причиной возникновения опасных ситуаций, кроме того он лишает вас права на бесплатное гарантийное обслуживание.
- После использования нагревателя не обматывайте провод электропитания вокруг прибора, так как со временем это может привести к излому провода. Всегда гладко расправляйте провод на время хранения.
- Запрещается оставлять включенный водонагреватель без присмотра.
- Не позволяйте детям использовать водонагреватель без контроля взрослых. Не разрешайте детям играть с водонагревателем.
- Водонагреватель не предназначен для использования людьми с ограниченными физическими, сенсорными или умственными возможностями (включая детей), а также людьми, не имеющими достаточных знаний и опыта работы с электрическими приборами, если за ними не присматривают лица, ответственные за их безопасность, за исключением случаев, когда им были даны подробные инструкции и они полностью осознают все возможные риски, возникающие при использовании водонагревателя.

Несоблюдение перечисленных требований по эксплуатации и хранению лишает вас права на гарантийное обслуживание.

Производитель не несет ответственность за повреждения или ущерб, которые возникли в результате неправильной эксплуатации водонагревателя, использования его не по назначению и в случае нарушения изложенных здесь мер безопасности и предосторожности.

КОМПЛЕКТАЦИЯ

Откройте коробку и убедитесь, что все комплектующие имеются в наличии в исправном состоянии:

- водонагреватель;
- излив (может быть смонтирован на водонагревателе);
- гибкий шланг с душевой лейкой;
- крепежная гайка;
- уплотнительное кольцо;
- руководство по эксплуатации;
- гарантийный талон.

УСТАНОВКА

Установка проточного водонагревателя и подключение электропитания должны производиться специалистами, имеющими разрешение на проведение работ по монтажу электрического оборудования, с соблюдением требований безопасности.

При нарушении требований по установке и эксплуатации водонагревателя прибор гарантийному обслуживанию не подлежит, а изготовитель ответственности не несет.

Прибор может быть установлен в помещении при условии, что температура в помещении не будет опускаться ниже 0°C.

Убедитесь, что водонагреватель может быть подключен к электросети вашего дома (см. раздел «Меры безопасности и предосторожности»). Убедитесь, что имеется выключатель питания, которым можно включать или выключать питание водонагревателя.

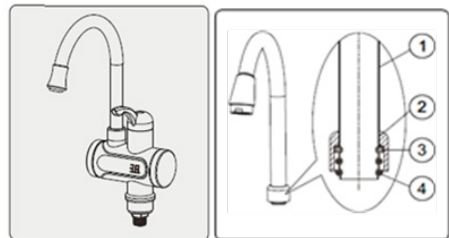
Проточный водонагреватель следует подключать к водопроводной сети с давлением воды от 0,04 МПа до 0,5 МПа.

Прибор можно снабжать водой из резервуара, уровень воды в котором должен быть не менее, чем на 4 метра выше уровня водонагревателя. При подаче воды из резервуара потребитель обязан контролировать уровень воды в резервуаре самостоятельно. При снижении уровня воды до минимального водонагреватель необходимо выключить и наполнить резервуар водой.

В случае, если в водонагреватель поступает вода напрямую из скважин, колодцев или водонапорных башен, для эксплуатации водонагревателя необходимо использовать фильтр предварительной очистки поступающей в водонагреватель холодной воды со степенью очистки не хуже 200 мкм. Фильтр в комплект поставки нагревателя не входит. Его можно приобрести в специализированных магазинах. Если фильтр предварительной очистки не установлен, гарантия на водонагреватель не распространяется.

Перекройте воду и снимите старый кран. Очистите место крепления крана от грязи и известкового налета.

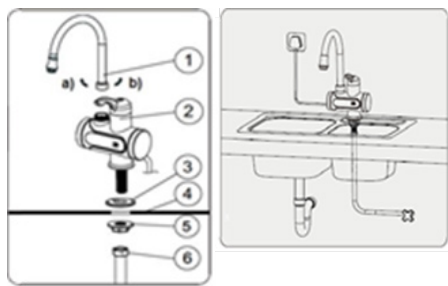
Установите водонагреватель, как показано на рисунках.



1. Излив
2. Гайка фиксации гибкой трубки
3. Стопорное кольцо
4. Резиновая прокладка

Если излив не смонтирован на водонагревателе, то установите излив на корпус нагревателя, как показано на рисунке выше. Необходимо плотно затянуть гайку, но не пережать резиновый уплотнитель.

Для моделей с душевой лейкой закрепите в случае необходимости гибкий шланг душевой лейки на боковом отводе переключателя излив/душевая лейка.



1. Излив
2. Корпус водонагревателя
3. Уплотнительное кольцо
4. Столешница/мойка
5. Крепежная гайка
6. Подводящая трубка

Установите водонагреватель, как показано на рисунке. Установите уплотнительное кольцо на корпус водонагревателя плоской стороной вниз. Затем вставьте водонагреватель в отверстие столешницы или мойки и плотно закрутите крепежную гайку. Присоедините к водонагревателю трубку подачи воды. Во время установки убедитесь, что корпус водонагревателя выровнен по вертикали (для вертикальных моделей) или по горизонтали (для горизонтальных моделей).

Не подключая кабель питания к электрической сети, включите подачу воды к водонагревателю. Поверните регуля-

тор водонагревателя, чтобы из крана потекла вода. Убедитесь, что нет протечек воды.

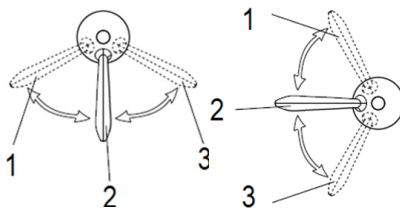
Если протечек воды нет, присоедините кабель питания водонагревателя к электрической сети.

Поверните регулятор водонагревателя в зону подачи горячей воды, и он начнет нагревать воду, при этом на дисплее загорится индикатор температуры воды.

Если вам потребуется холодная вода из крана, то поверните регулятор водонагревателя в зону подачи холодной воды, и нагрев воды прекратится, индикатор температуры воды погаснет.

ЭКСПЛУАТАЦИЯ

Регулятор



Ход регулятора составляет примерно 150 градусов и делится на три зоны:

1. зона подачи горячей воды (до 60 градусов по часовой стрелке);
2. зона отключения подачи воды (≤ 30 градусов в центре);
3. зона подачи холодной воды (до 60 градусов против часовой стрелки).

Когда ручка регулятора находится в среднем положении, то прибор выключен, подачи воды нет.

Чтобы увеличить расход холодной воды, поверните ручку против часовой стрелки в зону 3. При подаче холодной воды

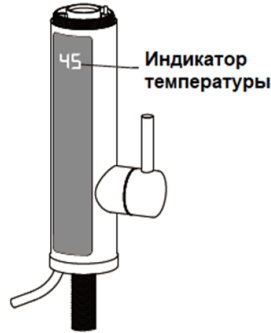
нагреватель отключен и температура выходящей из нагревателя воды равна температуре входящей. По мере поворота ручки дальше от центрального положения меняется только расход холодной воды, но не ее температура.

Чтобы увеличить расход горячей воды, поверните ручку по часовой стрелке в зону 1. Температура будет постепенно увеличиваться и достигнет точки равновесия через несколько секунд после поворота ручки в зону горячей воды. По мере поворота ручки дальше от центрального положения будет увеличиваться расход теплой воды. Так как нагреватель работает с постоянной мощностью, то степень нагрева воды, а соответственно и ее температура, будут снижаться по мере увеличения расхода воды. Таким образом изменяя расход воды, вы можете добиться необходимой ее температуры на выходе нагревателя. Если вода слишком холодная, уменьшите подачу воды. Если вода слишком горячая, подачу воды необходимо увеличить.

ПРИМЕЧАНИЕ:

После каждого использования в режиме нагрева воды поворачивайте регулятор в зону подачи холодной воды на 5 секунд, чтобы остудить нагревательный элемент и при следующем включении водонагревателя не обжечь руки. Кроме того, благодаря этим мерам уменьшается образование осадка внутри водонагревателя и увеличивается срок его службы.

Светодиодный индикатор температуры



Во время нагрева воды загорается светодиодный индикатор температуры воды.

На цифровом дисплее будет отображаться температура воды на выходе из нагревателя. Обращаем внимание, что измерение температуры происходит внутри корпуса прибора, и проходя через излив вода немного остывает, что может привести к разнице между температурой, отображаемой на дисплее, и фактической температурой воды. Если индикатор не горит – это значит, что нагрев воды не происходит.

ЧИСТКА И ТЕХНИЧЕСКОЕ ОБСЛУЖИВАНИЕ

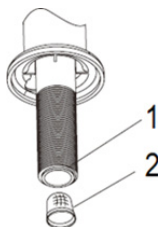
Перед проведением чистки выключайте питание водонагревателя.

Чистка насадки излива



Снимите насадку с излива водонагревателя (1) и промойте ее под сильным напором воды (2). Если внутри скопился налет, прочистите отверстия с помощью тонкой иголки.

Чистка фильтра воды



Периодически следует выполнять чистку фильтра. Кроме того, чистку фильтра следует провести, если напор воды уменьшился, а чистка насадки излива не помогла.

Отключите подачу воды к водонагревателю. Снимите водонагреватель с мойки, раскрутив гайку подводящей трубки. Извлеките из входной трубки (1) фильтр (2). Проведите чистку фильтра и соберите водонагреватель.

ТРАНСПОРТИРОВКА И ХРАНЕНИЕ

- Транспортировку приборов проводят всеми видами транспорта в соответствии с правилами перевозки грузов, действующими на транспорте конкретного вида.
- При перевозке прибора используйте оригинальную заводскую упаковку. Прибор должен быть надежно зафиксирован в упаковке. Оберегайте прибор от ударов и падения. Инструмент должен быть надежно зафиксирован стропами, ремнями или сеткой во избежание его перемещений во время транспортировки.
- Транспортировка приборов должна исключать возможность непосредственного воздействия на них атмосферных осадков и агрессивных сред.
- Не допускается установка, эксплуатация и хранение крана в помещениях, которые могут быть подвержены промерзанию. Если существует опасность замерзания воды в кране, его следует демонтировать, полностью слить воду и поместить на хранение.
- Приборы, не смонтированные в рабочее состояние, хранятся в закрытом сухом и чистом помещении при температуре окружающего воздуха от 0°C до +40°C с относительной влажностью не выше 80% и отсутствии в окружающей среде кислотных и других паров, отрицательно влияющих на материалы приборов.

УСТРАНЕНИЕ ПРОСТЫХ НЕИСПРАВНОСТЕЙ

При возникновении неисправности просмотрите следующую таблицу и попытайтесь самостоятельно устранить неполадку в соответствии с рекомендациями в таблице. Если неисправность не устраняется, не пытайтесь самостоятельно ремонтировать прибор, обратитесь к специалистам сервисного центра производителя.

Неисправность	Возможные причины	Способы устранения
Вода не нагревается.	Отсутствует электропитание.	Убедитесь, что нагреватель подключен к сети электропитания.
	Давление воды в водопроводе слишком низкое.	Убедитесь, что давление воды в водопроводе не менее 0,04 МПа.
Вода нагревается недостаточно.	Расход горячей воды слишком большой.	Уменьшите подачу воды при помощи ручки регулятора потока воды.
	Напряжение в электрической сети слишком низкое.	Проверьте напряжение электрической сети.
	Очень низкая температура воды на входе.	Уменьшите подачу воды при помощи ручки регулятора потока воды.
Вода горячая, напор слабый.	Засорилась насадка на кране.	Проведите чистку насадки.
	Давление воды в водопроводе слишком низкое.	Убедитесь, что давление воды не менее 0,04 МПа.
Индикатор температуры тусклый.	Давление воды в водопроводе слишком низкое.	Убедитесь, что давление воды не менее 0,04 МПа.
	Неисправность в цепи электропитания.	Проверьте цепь питания в доме.

БЕЗОПАСНАЯ УТИЛИЗАЦИЯ



Ваше устройство спроектировано и изготовлено из высококачественных материалов и компонентов, которые можно утилизировать и использовать повторно.

Если товар имеет символ с зачеркнутым мусорным ящиком на колесах, это означает, что товар соответствует Европейской директиве 2002/96/ЕС.

Ознакомьтесь с местной системой раздельного сбора электрических и электронных товаров. Соблюдайте местные правила.

Утилизируйте старые устройства отдельно от бытовых отходов. Правильная утилизация вашего товара позволит предотвратить возможные отрицательные последствия для окружающей среды и человеческого здоровья.

ТЕХНИЧЕСКИЕ ХАРАКТЕРИСТИКИ

Напряжение питания: ~220-240 В, 50 Гц
Номинальная потребляемая мощность: 3000 Вт

Минимальное давление в магистрали холодной воды: 0,04 МПа (0,4 бар)

Максимальное давление в магистрали холодной воды: 0,5 МПа (5 бар)

Максимальная температура нагрева воды: +60°C

Соединение для подвода воды: 1/2», наружная резьба

Класс защиты от влаги: IPX4

Класс электробезопасности: Класс I

Производитель оставляет за собой право на внесение изменений в конструкцию, дизайн и комплектацию прибора без дополнительного уведомления об этих изменениях.

ИНФОРМАЦИЯ О СЕРТИФИКАТЕ СООТВЕТСТВИЯ

Товар сертифицирован.

Товар соответствует требованиям нормативных документов:

ТР ТС 004/2011 «О безопасности низковольтного оборудования»;

ТР ТС 020/2011 «Электромагнитная совместимость технических средств»;

ТР ТС 037/2016 «Об ограничении применения опасных веществ в изделиях электротехники и радиоэлектроники».

При отсутствии копии нового сертификата в коробке спрашивайте копию у продавца.

Полную информацию о сертификате соответствия вы можете получить у продавца или на сайте olivetti.su.



Изготовитель: ПИОНИР ХАЙ ТЕХНОЛОДЖИ ЛИМИТЕД Офис Б 21/Ф Квонг Фат Хонг здание 1, Рамсей ст, Шеунг Ван, Гонконг. Сделано в Китае.

Импортер/организация, уполномоченная на принятие претензий на территории России: ООО «СЕРВИС-ВИП». 144009, Московская область, г. Электросталь, ул. Корнеева, д. 6б, оф. 203.

Данные могут быть изменены в связи со сменой изготовителя, продавца, производственного филиала, импортера в РФ. В случае изменения данных актуальная информация указывается на дополнительной наклейке, размещенной на упаковке изделия.

Дата производства указана на упаковке или изделии.

Срок службы изделия – 2 года.

Гарантийный срок – 1 год.

Гарантийное обслуживание осуществляется согласно прилагаемому гарантийному талону. Гарантийный талон и инструкция по эксплуатации являются неотъемлемыми частями данного изделия.

СЕРВИСНОЕ ОБСЛУЖИВАНИЕ

Благодарим вас за приобретение продукции **Olivetti**. Мы рады предложить вам изделия, разработанные и изготовленные в соответствии с высокими требованиями к качеству, функциональности и дизайну. Мы уверены, что Вы будете довольны приобретением изделия от нашей фирмы. В случае если ваше изделие марки **Olivetti** будет нуждаться в техническом обслуживании, просим вас обращаться в один из авторизованных сервисных центров (далее – АСЦ). С полным списком АСЦ и их точными адресами вы можете ознакомиться на сайте olivetti.su

УСЛОВИЯ ГАРАНТИЙНЫХ ОБЯЗАТЕЛЬСТВ

1. Срок гарантии составляет 12 месяцев.
2. Гарантийные обязательства действуют в рамках законодательства о защите прав потребителей и регулируются законодательством страны, на территории которой они предоставлены, и только при условии использования изделия исключительно для личных, семейных или домашних нужд. Гарантийные обязательства не распространяются на случаи использования товаров в целях

осуществления предпринимательской деятельности либо в связи с приобретением товаров в целях удовлетворения потребностей предприятий, учреждений, организаций.

3. Гарантийные обязательства не распространяются на перечисленные ниже принадлежности изделия, если их замена предусмотрена конструкцией и не связана с разборкой изделия. Для всех видов изделий:
 - соединительные кабели, антенны и переходники для них, носители информации различных типов (аудио-, видеодиски, диски с программным обеспечением и драйверами, карты памяти), элементы питания;
 - чехлы, ремни, шнуры для переноски, монтажные приспособления, инструмент, документацию, прилагаемую к изделию.
4. Не подлежат гарантийному обслуживанию изделия с дефектами, возникшими вследствие:
 - неправильной транспортировки, установки или подключения изделия;
 - механических, тепловых и иных повреждений, возникших по причине неправильной эксплуатации с нарушением правил, изложенных в руководстве по эксплуатации, небрежного обращения или несчастного случая;
 - действия третьих лиц или непреодолимой силы (стихия, пожар, молния и т.д.);
 - попадания внутрь посторонних предметов, жидкостей, насекомых;
 - сильного загрязнения и запыления;
 - повреждения животными;

- ремонта или внесения не санкционированных изготовителем конструктивных или схемотехнических изменений, как самостоятельно, так и неуполномоченными лицами;
 - отклонения параметров электрических сетей от Государственных Технических Стандартов (ГОСТов);
 - некорректного обновления программного обеспечения как самим пользователем, так и неуполномоченными лицами;
 - использования изделия не по назначению, в промышленных или коммерческих целях.
5. Недостатки товара, обнаруженные в период срока службы, устраняются уполномоченными на это ремонтными организациями (АСЦ). В течение гарантийного срока устранение недостатков производится бесплатно при предъявлении оригинала заполненного гарантийного талона и документов, подтверждающих факт и дату заключения договора розничной купли-продажи (товарный, кассовый чек и т.п.). В случае отсутствия указанных документов гарантийный срок исчисляется со дня изготовления товара.
6. Изготовитель не несет ответственности за возможный вред, прямо или косвенно нанесенный своей продукцией людям, домашним животным, имуществу в случае, если это произошло в результате несоблюдения правил и условий эксплуатации, хранения, транспортировки или установки изделия; умышленных или неосторожных действий потребителя или третьих лиц.
7. Гарантия не включает в себя подключение, настройку, установку, монтаж и демонтаж оборудования, техническое и профилактическое обслуживание, замену расходных элементов (карт памяти, элементов питания, фильтров и пр.).
8. Изготовитель не несёт ответственности за пропажу и искажение данных на съёмных носителях информации, используемых в изделии.
- Все поля в гарантийном талоне (информация о продавце, подпись покупателя) должны быть заполнены!

ГАРАНТИЙНЫЙ ТАЛОН

Изделие	Водонагреватель проточный Pioneer		
Модель/Model	WH663		
Серийный номер / Serial number			
Версия/Version	V1D11	Дата производства / Production date	11.2025
Срок гарантии	12 месяцев	Дата продажи	
Фирма продавец			
Адрес фирмы продавца			
Телефон фирмы продавца			
Печать фирмы продавца	Подпись продавца		

Изделие проверено, укомплектовано согласно инструкции, механических повреждений не имеет. Претензий нет. С условиями гарантийного обслуживания согласен.

pioneer-bt.ru

Pioneer